

ریاست جمهوری
معاونت برنامه‌ریزی و نظارت راهبردی
مرکز آمار ایران

شاخص قیمت تولیدکننده
محصولات گاوداری‌های صنعتی کشور ۱۳۹۱
(۱۳۹۰=۱۰۰)

مرکز آمار ایران



نشانه‌های نشریات مرکز آمار ایران

-	آمار گردآوری نشده است.	□
•••	آمار در دسترس نیست.	
X	ذاتاً یا عملاً وجود ندارد.	
XX	جمع و محاسبه غیر ممکن یا بی‌معنی است.	
//	رقم کمتر از نصف واحد است.	
	رقم (نسبت) ناچیز و قابل صرف نظر کردن است.	
*	رقم غیر قطعی است.	
**	رقم جنبه تخمینی دارد.	
⊙	به دلیل حفظ محرمانگی، رقم قابل انتشار نیست.	

اختلاف در سرجمع‌ها به علت سراسر کردن ارقام است. محاسبه نسبت‌ها و شاخص‌ها قبل از سراسر کردن ارقام صورت گرفته است.

مرکز آمار ایران

سرشناسه : مرکز آمار ایران
 عنوان و نام پدیدآور : شاخص قیمت تولیدکننده محصولات گاوداری‌های صنعتی کشور- ۱۳۸۷
 مشخصات نشر : تهران: مرکز آمار ایران، دفتر ریاست، امور بین‌الملل و روابط عمومی، ۱۳۸۸.
 مشخصات ظاهری : ۴۳ ص.
 شابک : ۹۷۸-۹۶۴-۳۶۵-۶۵۸-۴ ریال ۱۵۰۰۰
 وضعیت فهرست نویسی: فیپا.
 یادداشت : این آمار در فصل‌های مختلف به طور مستقل منتشر شده است.
 موضوع : گاوداری‌های صنعتی -- ایران -- قیمت‌ها
 موضوع : گاوداری‌های صنعتی -- ایران -- قیمت‌ها -- آمار.
 شناسه افزوده : مرکز آمار ایران. دفتر ریاست، امور بین‌الملل و روابط عمومی.
 رده‌بندی کنگره : ت ۱۳۸۷ م ۴ ۹ الف / ۹۴۳۳ HD
 رده‌بندی دیویی : ۶۳۶/۲۰۰۹۵۵۰۲۱
 شماره کتابشناسی ملی : ۱۸۰۴۵۵۳

مرکز آمار ایران

شاخص قیمت تولیدکننده محصولات گاوداری‌های صنعتی کشور- ۱۳۹۱

تاریخ انتشار: چاپ اول،

شماره: ۲۰۰ نسخه

شماره مسلسل نشریات مرکز آمار ایران:

ناشر: دفتر ریاست، امور بین‌الملل و روابط عمومی

قیمت: ۲۰۰۰۰ ریال

چاپ در چاپخانه مرکز آمار ایران

نقل قول از مطالب این کتاب با ذکر منبع بلامانع است.

تهران، کد پستی ۱۴۱۴۶۶۳۱۱۱، خیابان دکتر فاطمی، خیابان رهی معیری، تلفن ۸-۸۸۹۶۵۰۶۱

دورنگار: ۸۸۹۶۴۴۷۲

URL: <http://www.amar.org.ir>

E-mail: sci@sci.org.ir

شابک ۹۷۸-۹۶۴-۳۶۵-۶۵۸-۴

ISBN ۹۷۸-۹۶۴-۳۶۵-۶۵۸-۴

پیشگفتار

شاخص قیمت تولیدکننده محصولات گاوداری‌های صنعتی بیانگر تغییرات قیمت محصولات گاوداری‌های صنعتی نسبت به سال پایه می‌باشد. این شاخص یکی از انواع شاخص‌ها و نماگرهای اقتصادی است که در تجزیه و تحلیل‌های اقتصادی و ارزیابی عملکرد بخش کشاورزی مورد استفاده قرار می‌گیرد و عمده‌ترین کاربرد آن تعدیل ارزش تولید محصولات گاوداری‌های صنعتی به‌عنوان یکی از مهم‌ترین زیر بخش‌های تولیدی بخش کشاورزی می‌باشد.

مرکز آمار ایران بنا به وظیفه قانونی خود تهیه «شاخص قیمت تولیدکننده محصولات گاوداری‌های صنعتی» را از سال ۱۳۸۱ در دستور کار خود قرار داده که نتایج آن به‌صورت فصلی از سال ۱۳۸۷ انتشار می‌یابد.

این نشریه پس از بازگویی مشخصات طرح و تعاریف و مفاهیم آن، اطلاعات «شاخص قیمت تولیدکننده محصولات گاوداری‌های صنعتی» را برای سال‌های ۱۳۸۱ لغایت ۱۳۹۱، بر اساس سال پایه ۱۳۹۰ بر مبنای طبقه‌بندی بین‌المللی رشته فعالیت‌های اقتصادی (ISIC) به ازای محصولات گاوداری‌های صنعتی در هر فعالیت به‌صورت کد بین‌المللی (CPC)، نشان می‌دهد.

امید است اطلاعات و آمار ارائه شده از طریق این نشریه مورد استفاده مسئولان، برنامه‌ریزان، محققان و پژوهشگران قرار گیرد. مرکز آمار ایران لازم می‌داند از تمامی همکاران حوزه معاونت برنامه‌ریزی استناداری‌ها که در اجرای این طرح صمیمانه تلاش کرده‌اند، تشکر نماید.

مرکز آمار ایران

فهرست مندرجات

صفحه	عنوان
۹.....	مقدمه.....
۱۱.....	مشخصات کلی.....
۱۴.....	تعاریف و مفاهیم.....
۱۶.....	خلاصه یافته‌ها.....
۱۹.....	نمودارها.....

جدول‌های آماری

۲۷.....	۱- شاخص قیمت تولیدکننده محصولات گاوآردی‌های صنعتی کشور و تغییرات شاخص در سال‌های ۱۳۸۹، ۱۳۹۰ و ۱۳۹۱.....
۲۸.....	۲- شاخص قیمت تولیدکننده محصولات گاوآردی‌های صنعتی کشور در فصل بهار ۱۳۹۱ و تغییرات شاخص در فصل بهار ۱۳۹۰ و ۱۳۹۱.....
۲۹.....	۳- شاخص قیمت تولیدکننده محصولات گاوآردی‌های صنعتی کشور در فصل تابستان ۱۳۹۱ و تغییرات شاخص در فصل تابستان ۱۳۹۰ و ۱۳۹۱.....
۳۰.....	۴- شاخص قیمت تولیدکننده محصولات گاوآردی‌های صنعتی کشور در فصل پاییز ۱۳۹۱ و تغییرات شاخص در فصل پاییز ۱۳۹۰ و ۱۳۹۱.....
۳۱.....	۵- شاخص قیمت تولیدکننده محصولات گاوآردی‌های صنعتی کشور در فصل زمستان ۱۳۹۱ و تغییرات شاخص در فصل زمستان ۱۳۹۰ و ۱۳۹۱.....
۳۲.....	۶- شاخص قیمت تولیدکننده محصولات گاوآردی‌های صنعتی کشور.....
۳۴.....	۷- درصد تغییرات شاخص قیمت تولیدکننده محصولات گاوآردی‌های صنعتی کشور نسبت به سال قبل در سال‌های ۱۳۸۶-۱۳۹۱ و نسبت به فصل قبل در فصول سال‌های ۱۳۸۶ - ۱۳۹۱.....
۳۶.....	۸- درصد تغییرات شاخص قیمت تولیدکننده محصولات گاوآردی‌های صنعتی کشور نسبت به سال قبل در سال‌های ۱۳۸۶ - ۱۳۹۱ و نسبت به فصل مشابه سال قبل در فصول سال‌های ۱۳۸۶ - ۱۳۹۱.....
۳۸.....	۹- شاخص قیمت تولیدکننده محصولات گاوآردی‌های صنعتی کشور به تفکیک استان: ۱۳۸۶ - ۱۳۹۱.....
۴۳.....	۱۰- شاخص قیمت تولیدکننده محصولات گاوآردی‌های صنعتی کشور به تفکیک استان در فصل بهار ۱۳۹۱ و تغییرات شاخص در فصل بهار ۱۳۹۰ و ۱۳۹۱.....
۴۴.....	۱۱- شاخص قیمت تولیدکننده محصولات گاوآردی‌های صنعتی کشور به تفکیک استان در فصل تابستان ۱۳۹۱ و تغییرات شاخص در فصل تابستان ۱۳۹۰ و ۱۳۹۱.....
۴۵.....	۱۲- شاخص قیمت تولیدکننده محصولات گاوآردی‌های صنعتی کشور به تفکیک استان در فصل پاییز ۱۳۹۱ و تغییرات شاخص در فصل پاییز ۱۳۹۰ و ۱۳۹۱.....
۴۶.....	۱۳- شاخص قیمت تولیدکننده محصولات گاوآردی‌های صنعتی کشور به تفکیک استان در فصل زمستان ۱۳۹۱ و تغییرات شاخص در فصل زمستان ۱۳۹۰ و ۱۳۹۱.....
۴۷.....	۱۴- شاخص قیمت تولیدکننده محصولات گاوآردی‌های صنعتی کشور به تفکیک استان در سال‌های ۱۳۸۹، ۱۳۹۰ و ۱۳۹۱ و درصد تغییر شاخص کل نسبت به سال قبل.....

مقدمه

در بخش کشاورزی، فعالیت گاوداری به شیوه صنعتی به منظور تولید شیر و گوشت از اهمیت ویژه‌ای برخوردار است. از آن‌جا که در فعالیت پرورش انواع دام به شیوه سنتی با توجه به وسعت و ظرفیت مراتع کشور، محدودیت‌هایی وجود دارد به علاوه اکثر این دام‌ها نیز از نظر تولید شیر بازدهی چندانی ندارند، توسعه فعالیت‌های صنعتی در سال‌های اخیر، شتاب بیشتری در صحنه اقتصاد کشور گرفته است. با این وجود این فعالیت نیز مانند هر فعالیت اقتصادی دیگر در روند رشد و توسعه با مشکلات و عوامل بازدارنده‌ای از قبیل کمبود مواد اولیه موردنیاز، نوسان قیمت‌ها، بیماری‌های دام، آلودگی محیط زیست و ... رو به رو شده است. فائق آمدن بر این مشکلات نیازمند اعمال سیاست‌های صحیح و اجرای برنامه‌های مدون و هماهنگ با سایر بخش‌های اقتصادی توسط دولت می‌باشد.

مرکز آمار ایران در راستای وظیفه قانونی خویش مبنی بر تهیه و انتشار شاخص‌های قیمت و ارائه آمار و اطلاعات لازم برای برنامه‌ریزان، دستگاه‌های اجرایی و تحقیقاتی، اجرای طرح آمارگیری از قیمت محصولات گاوداری‌های صنعتی را به منظور تهیه و انتشار شاخص قیمت تولیدکننده بخش مذکور در زمره اهداف اصلی خود قرار داده است.

مشخصات طرح

ضرورت اجرای طرح

یکی از وظایف قانونی مرکز آمار ایران تهیه و انتشار شاخص‌های قیمت است که با جمع‌آوری آمارهای قیمت صورت می‌گیرد. در این طرح که طرح مکمل آمارگیری از قیمت تولیدکننده بخش کشاورزی به‌شمار می‌رود، با مراجعه به گاوداری‌های صنعتی نمونه قیمت محصولات عمده تولید شده توسط آن‌ها پرسش می‌شود. عمده‌ترین کاربرد این شاخص و سایر شاخص‌های قیمت، نقش مهم آن‌ها در برآورد حساب‌های ملی به قیمت ثابت و ارزیابی عملکرد برنامه‌های اقتصادی است.

اهداف کلی

هدف کلی از اجرای طرح قیمت‌گیری از محصولات گاوداری‌های صنعتی محاسبه شاخص قیمت تولیدکننده به‌صورت سالانه و فصلی در کل کشور و به تفکیک استان می‌باشد.

اهداف تفصیلی

- ۱- محاسبه شاخص کل محصولات گاوداری‌های صنعتی به‌صورت فصلی و سالانه
- ۲- تهیه سری زمانی مربوط به اعداد شاخص کل گاوداری‌های صنعتی
- ۳- تهیه سری زمانی مربوط به درصد تغییرات شاخص کل گاوداری‌های صنعتی

روش آماری

روش آماری در طرح آمارگیری از گاوداری‌های صنعتی به صورت نمونه‌گیری است که از چارچوب سرشماری عمومی گاوداری‌های صنعتی سال ۱۳۸۸ به دست آمده است.

چارچوب آمارگیری

جامعه آماری در طرح آمارگیری از گاوداری‌های صنعتی عبارت است از تمامی گاوداری‌های صنعتی فعال در سطح کشور که بر اساس سرشماری عمومی گاوداری‌های صنعتی سال ۱۳۸۸ به دست آمده است.

زمان آماری

زمان آماری این طرح از روز اول هر فصل تا روز آخر همان فصل موردنظر است.

زمان آمارگیری

زمان آمارگیری در این طرح در فصول بهار، تابستان و پاییز بیست و پنجم آخرین ماه هر فصل تا دهم اولین ماه فصل بعد است که اطلاعات مربوط به همان فصل طی این دوره جمع‌آوری می‌شود و زمان آمارگیری فصل زمستان در فروردین ماه سال بعد می‌باشد.

روش آمارگیری

روش آمارگیری این طرح مراجعه مستقیم به واحدهای نمونه و تکمیل پرسشنامه می‌باشد.

واحد آماری

واحد آماری در این طرح یک گاوداری صنعتی است که در فصل موردنظر فعالیت داشته است.

پوشش جغرافیایی

پوشش جغرافیایی این طرح کل کشور و ۳۱ استان می‌باشد.

سطح انتشارنتایج

نتایج حاصل از استخراج اطلاعات این طرح در سطح استان و کل کشور قابل انتشار است.

حجم کار

تعداد نمونه‌های گاوداری صنعتی ۷۸۳ گاوداری در کل کشور است که در تمامی فصول سال به آن‌ها مراجعه و اطلاعات مربوطه گردآوری می‌شود.

پوشش موضوعی

پوشش فعالیت‌های محصولات گاوداری‌های صنعتی در این طرح بر مبنای طبقه‌بندی بین‌المللی رشته فعالیت‌های اقتصادی (ویرایش سوم ISIC)^۱ می‌باشد. همچنین محصولات گاوداری‌های صنعتی در هر فعالیت به صورت کد بین‌المللی (CPC)^۲ طبقه‌بندی شده‌اند.

۱) International Standard Industrial Classification of all Economic Activites

۲) Central Product Classification

فرمول محاسبه شاخص کل قیمت تولیدکننده محصولات گاوداری‌های صنعتی

برای محاسبه شاخص قیمت تولیدکننده از فرمول لاسپیرز استفاده می‌شود:

$$I = \frac{\sum_{k=1}^m P_{nk} q_{0k}}{\sum_{k=1}^m P_{0k} q_{0k}}$$

k: اندیس شمارنده محصول

n: اندیس شمارنده دوره زمانی

m: تعداد محصول در فعالیت صنعتی

فرمول تعدیل شده لاسپیرز که از آن در محاسبات استفاده خواهد شد عبارت است از:

$$I = \frac{\sum_{k=1}^m P_{(n-1)k} q_{0k} \times \frac{P_{nk}}{P_{(n-1)k}}}{\sum_{k=1}^m P_{0k} q_{0k}} \times 100 \quad (1)$$

I: شاخص کل قیمت تولیدکننده

P_{nk} : قیمت محصول K ام در فصل جاری

P_{0k} : قیمت محصول K ام در سال پایه (دوره پایه)

$P_{(n-1)k}$: قیمت محصول K ام در فصل قبل

q_{0k} : مقدار تولید محصول K ام در سال پایه (دوره پایه)

$P_{0k} q_{0k}$: ارزش تولید محصول K ام در سال پایه یا ضریب اهمیت محصول

$P_{(n-1)k} q_{0k}$: ارزش تولید محصول K ام در فصل (n-1)

قیمت نسبی محصول K ام در دوره n به صورت زیر می‌باشد:

$$\frac{P_{nk}}{P_{(n-1)k}} \times 100$$

مجموع ارزش محصولات به قیمت سال جاری: $\sum_{k=1}^m P_{nk} q_{0k}$

مجموع ارزش محصولات به قیمت سال پایه (دوره پایه): $\sum_{k=1}^m P_{0k} q_{0k}$

برای محاسبه شاخص قیمت یک محصول در هر فصل بر اساس فرمول لاسپیرز خواهیم داشت:

$$I = \frac{P_{(n-1)k} q_0 \times \frac{P_n}{P_{(n-1)k}}}{P_0 q_0} \times 100$$

$$R_n = \frac{P_n}{P_{(n-1)k}} \times 100$$

$$P_n q_0 = (P_{(n-1)k} q_0) \times R_n$$

$$P_0 q_0$$

۱- قیمت نسبی:

۲- ارزش جاری:

۳- ضریب اهمیت:

تعاریف و مفاهیم

گاوداری‌های صنعتی

یک واحد «تولیدی دامپروری» است که در آن، فعالیت پرورش گاو و گوساله از نظر محل و نحوه نگهداری، روش تغذیه و بهداشت دام (طبق برنامه) و با رعایت اصول و موازین نوین و ویژه انجام می‌گیرد.

گاوداری صنعتی تولید شیر

یک «گاوداری صنعتی» است که در آن گاو به منظور تولید شیر پرورش داده می‌شود و برای دوشیدن گاو قاعداً از دستگاه شیردوش استفاده می‌شود. در این گاوداری‌ها به طور معمول گوساله‌های نر نیز نگهداری و پرور می‌شوند.

گاوداری صنعتی پرواری

یک گاوداری صنعتی است که در آن گوساله و یا گاو صرفاً به منظور تولید گوشت پرورش داده می‌شوند.

گاو ماده تلیسه

در این طرح، به گاو ماده ۱۲ ماهه و بیش‌تر قبل از اولین زایمان تلیسه گفته می‌شود.

گاو ماده شیری

مقصود دامی است که به منظور تولید شیر نگهداری می‌شود و طی سال شیر داده است. بنا بر این دام‌هایی که به علت آبستن بودن موقتاً از شیردهی افتاده‌اند، دام شیرده محسوب شده ولی دام‌هایی که به علل دیگر شیر نمی‌دهند و به منظور پروراندی و کشتار نگهداری می‌شوند و یا در ۱۲ ماه گذشته آبستن نشده‌اند غیر شیرده منظور می‌شوند.

گاو نر داشتی

منظور از گاو نر داشتی (تولیدکننده شیر) گاو نر ۱۲ ماهه و بیش‌تر است که برای جفت‌گیری و یا تهیه اسپرم در گاوداری صنعتی تولید شیر نگهداری می‌شود.

گوساله نر زیر چهارماه

منظور گوساله‌هایی است که درسه تا چهارماهگی به منظور پروراندی از مادر جدا می‌شوند و به صورت راسی به فروش می‌رسند. وزن این گوساله‌ها بین ۱۱۰-۱۲۰ کیلوگرم می‌باشد. سعی شود در قیمت‌گیری از این قلم حتماً دامنه وزنی رعایت شود.

قیمت فروش

قیمت فروش محصولات گاوداری‌های صنعتی عبارت است از آخرین قیمت عملی فروش در فصل آمارگیری به واحد آمارگیری بسته به مورد (رأس - کیلوگرم - مترمکعب).

مقدار فروش

مقدار فروش در این طرح عبارت است از کل مقدار به فروش رفته محصولات گاوداری‌های صنعتی در طول فصل آمارگیری به واحد آمارگیری بسته به مورد (رأس - کیلوگرم - مترمکعب).

اقلام مشمول شاخص قیمت

طرح شاخص قیمت تولیدکننده محصولات گاوداری‌های صنعتی بر اساس طبقه‌بندی (ISIC) دارای کد چهار رقمی ۰۱۲۳ می‌باشد و محصولات مورد قیمت‌گیری این طرح نیز بر اساس طبقه‌بندی (CPC) با کدهای ۶ رقمی مشخص شده‌اند.

گروه	طبقه	زیر طبقه	عنوان	طبقه‌بندی فعالیت‌ها Rev ۳.۱	نظام هماهنگ HS	طبقه‌بندی بازرگانی بین‌المللی SITC	طبقه‌بندی محوری محصولات CPC
۰۲۱	۰۲۱۱	۰۲۱۱۱	گاو ماده تلیسه	۰۱۲۳	۰۱۰۲	۰۰۱/۱	۰۲۱۱۱۱
		۰۲۱۱۱	گاو ماده شیری	۰۱۲۳	۰۱۰۲	۰۰۱/۱	۰۲۱۱۱۲
		۰۲۱۱۱	گاو نر داشتی	۰۱۲۳	۰۱۰۲	۰۰۱/۱	۰۲۱۱۱۳
		۰۲۱۱۱	گوساله پرواری	۰۱۲۳	۰۱۰۲	۰۰۱/۱	۰۲۱۱۱۴
		۰۲۱۱۱	گاو پرواری	۰۱۲۳	۰۱۰۲	۰۰۱/۱	۰۲۱۱۱۵
		۰۲۱۱۱	گوساله نر زیر چهارماه	۰۱۲۳	۰۱۰۲	۰۰۱/۱	۰۲۱۱۲۱
۰۲۹	۰۲۹۱	۰۲۹۱۰	شیر	۰۱۲۳	(۰۴۰۱/۲۰)	(۰۲۲/۱۲)	۰۲۹۱۰۱
	۰۲۹۱	۰۲۹۱۲	کود	۰۱۲۹	۰۵۱۱/۱۰	۲۹۱/۹۴	۰۲۹۱۲۰

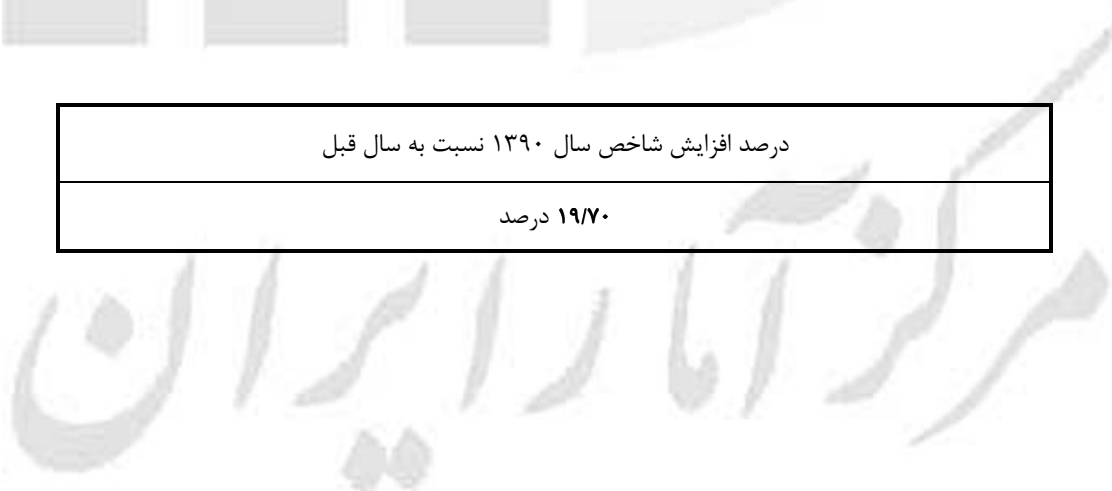
خلاصه یافته‌ها

درصد تغییرات شاخص قیمت تولیدکننده محصولات گاوداری‌های صنعتی کشور
سال ۱۳۹۱

درصد افزایش نسبت به		دوره‌های زمانی
فصل مشابه سال قبل	فصل قبل	
۵۲/۵۴	۱۴/۰۳	بهار.....
۷۲/۴۰	۲۲/۵۵	تابستان.....
۶۳/۳۹	۵/۱۹	پاییز.....
۵۷/۵۷	۷/۱۹	زمستان.....

درصد افزایش شاخص سال ۱۳۹۱ نسبت به سال قبل
۶۱/۴۷ درصد

درصد افزایش شاخص سال ۱۳۹۰ نسبت به سال قبل
۱۹/۷۰ درصد





بررسی شاخص قیمت تولیدکننده محصولات گاوداری‌های صنعتی کشور

شاخص کل در سال ۱۳۹۱

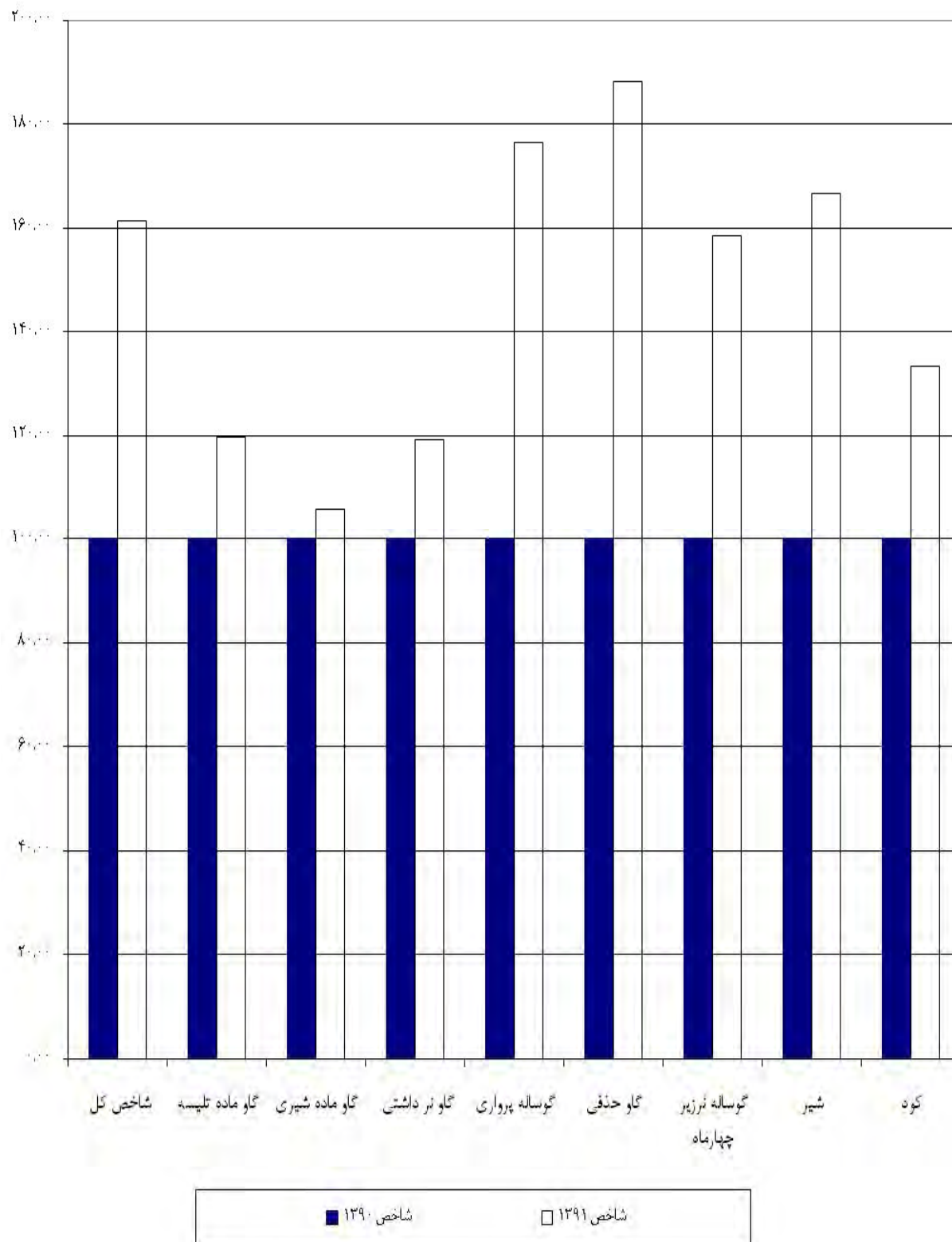
شاخص قیمت تولیدکننده محصولات گاوداری‌های صنعتی کشور در سال ۱۳۹۱ نسبت به سال قبل ۶۱/۴۷ درصد افزایش یافته است و به عدد ۱۶۱/۴۷ رسیده است.

شاخص کل طی فصل‌های سال ۱۳۹۱ همواره دارای روند افزایشی بوده است. به طوری که در بهار ۱۴/۰۳ درصد، تابستان ۲۲/۵۵ درصد، پاییز ۵/۱۹ درصد و زمستان ۷/۱۹ درصد افزایش داشته است.

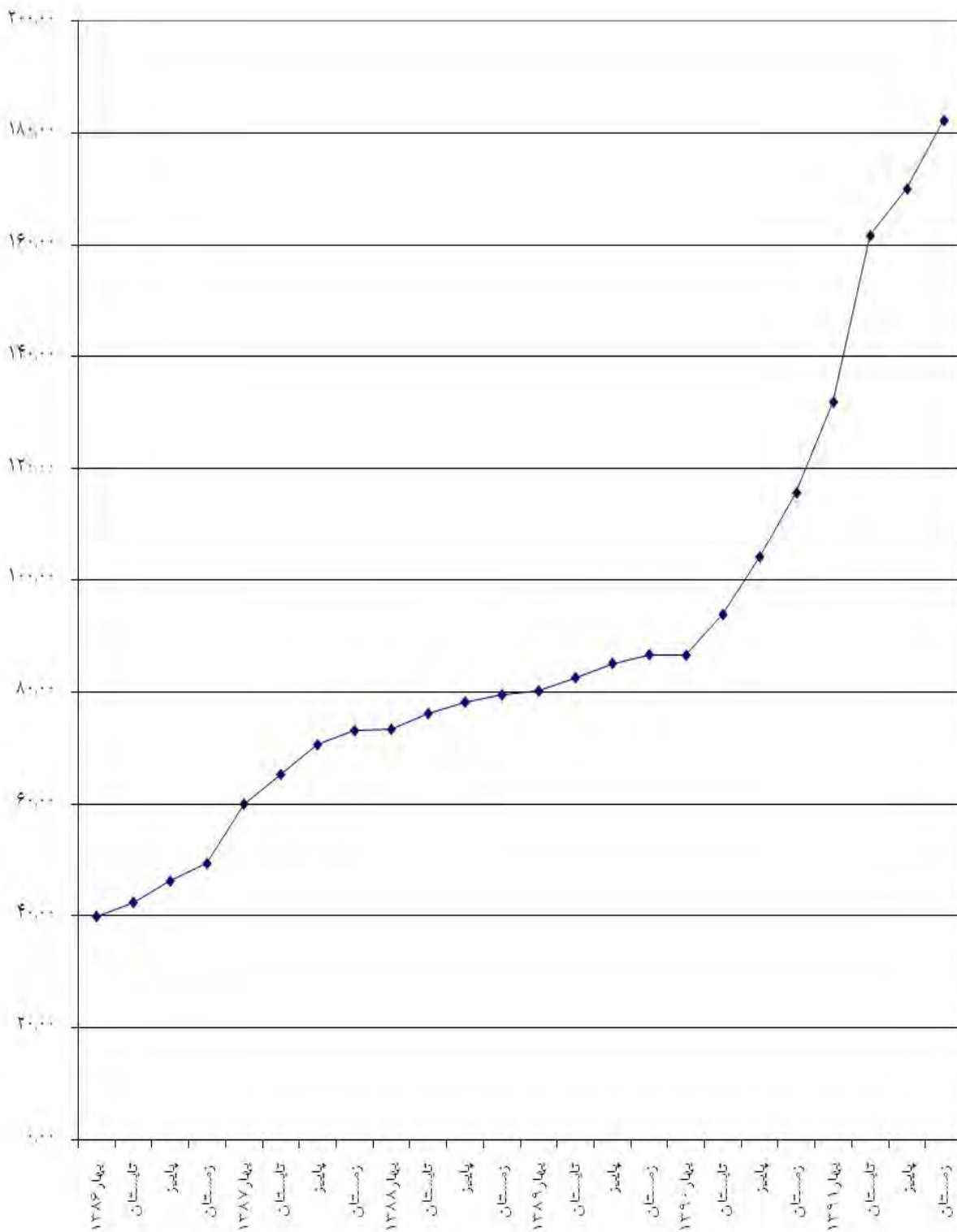
در سال ۱۳۹۱ شاخص قیمت تمامی اقلام مورد بررسی افزایش یافته است، که بیش‌ترین میزان افزایش مربوط به گاو حذفی با ۸۸/۳۶ درصد می‌باشد.

بیش‌ترین افزایش در شاخص کل استان با ۸۷/۳۴ درصد مربوط به استان سیستان و بلوچستان می‌باشد.

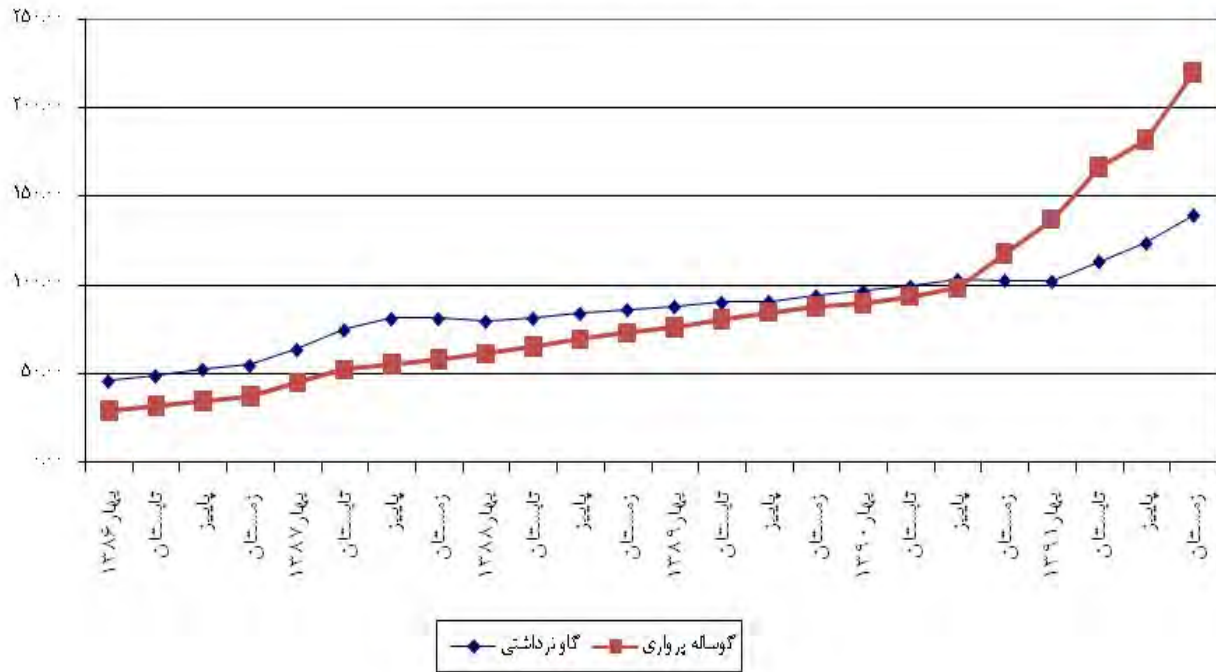
شاخص قیمت تولیدکننده محصولات گاو‌داری‌های صنعتی سال‌های ۱۳۹۰ و ۱۳۹۱



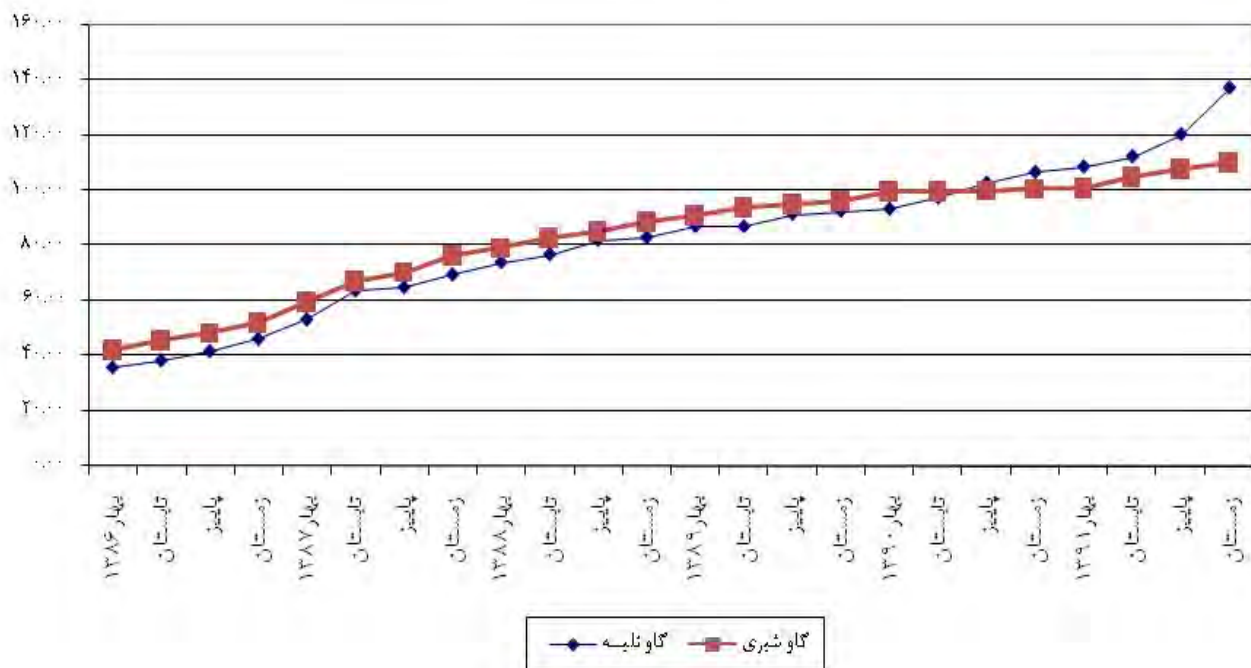
شاخص قیمت تولیدکننده کل محصولات گاوداری‌های صنعتی



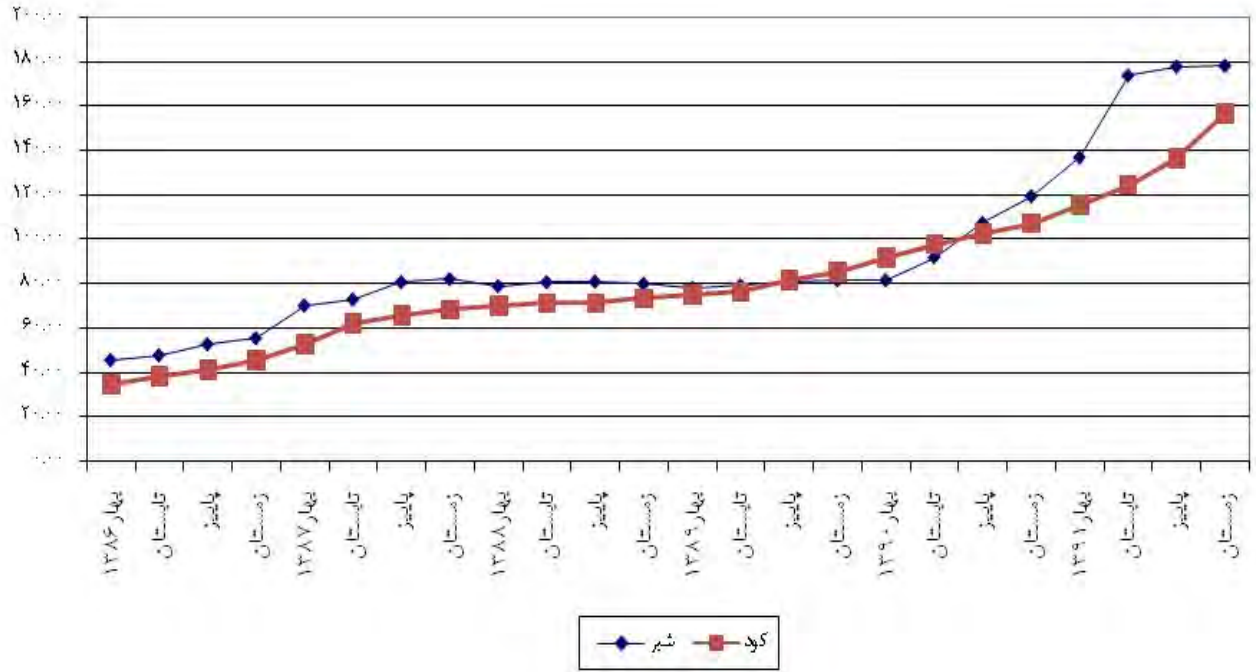
گوساله پروری و گاو نر داشتی



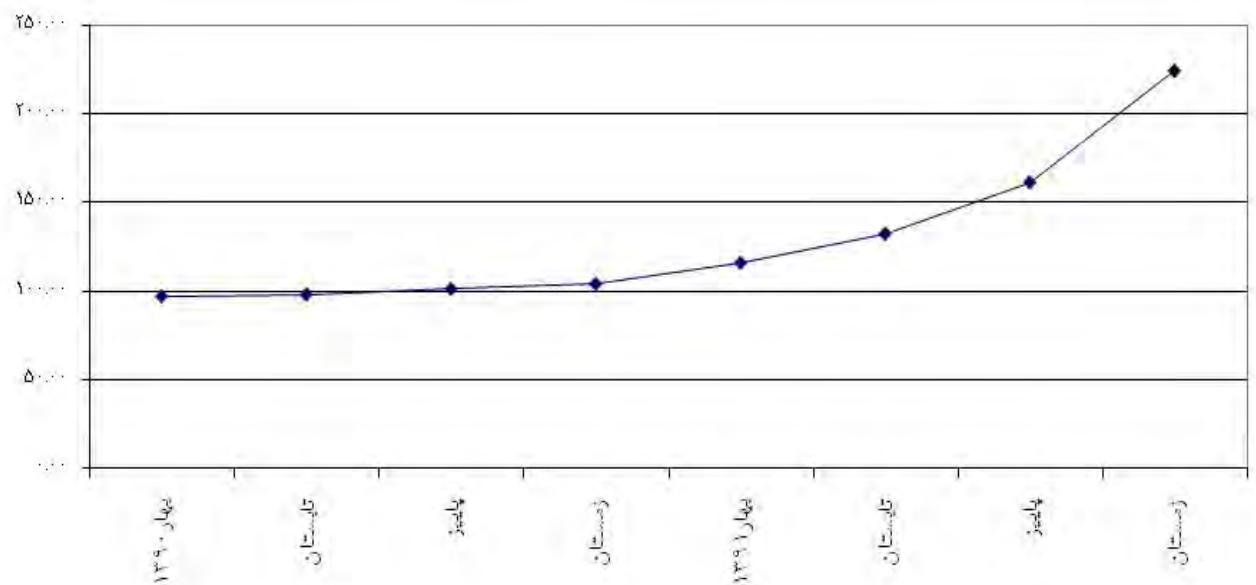
گاو ماده شیری، گاو ماده تلبسه



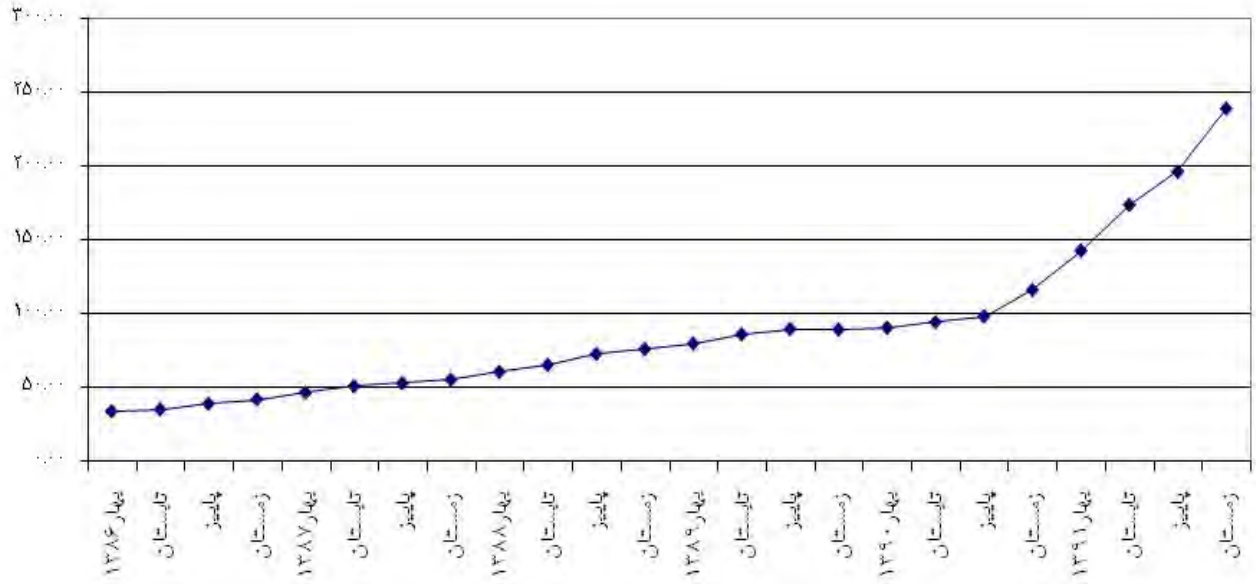
شیر، کود



گوساله نر زیر چهار ماه



گاو حذفی





جدول‌های آماری

مرکز آمار ایران

۱- شاخص قیمت تولیدکننده محصولات گاوداری‌های صنعتی کشور و تغییرات شاخص در سال‌های ۱۳۸۹، ۱۳۹۰ و ۱۳۹۱

۱۳۹۱		۱۳۹۰		۱۳۸۹		ضریب اهمیت	شرح
درصد تغییر نسبت به سال قبل	شاخص	درصد تغییر نسبت به سال قبل	شاخص	درصد تغییر نسبت به سال قبل	شاخص		
۶۱/۴۷	۱۶۱/۴۷	۱۹/۷۰	۱۰۰/۰۰	۸/۹۱	۸۳/۵۴	۱۰۰/۰۰	شاخص کل.....
۱۹/۶۵	۱۱۹/۶۵	۱۱/۷۶	۱۰۰/۰۰	۱۳/۳۷	۸۹/۴۸	۲/۶۹	گاو تلیسه غیر باردار.....
۵/۸۳	۱۰۵/۸۳	۶/۳۲	۱۰۰/۰۰	۱۱/۸۶	۹۴/۰۵	۱۰/۶۷	گاو شیری.....
۱۹/۲۰	۱۱۹/۱۹	۱۰/۶۴	۱۰۰/۰۰	۹/۵۳	۹۰/۳۸	۱/۴۶	گاو نرداشتی.....
۷۶/۵۸	۱۷۶/۵۸	۲۱/۰۷	۱۰۰/۰۰	۲۲/۳۲	۸۲/۵۹	۸/۵۸	گوساله پرواری.....
۸۸/۳۶	۱۸۸/۳۶	۱۵/۷۸	۱۰۰/۰۰	۲۵/۵۵	۸۶/۳۷	۱۴/۳۵	گاو حذفی شیری یا وا زده.....
۵۸/۵۶	۱۵۸/۵۶	x	۱۰۰/۰۰	x	x	۲/۰۹	گوساله نر زیر چهار ماه.....
۶۶/۶۱	۱۶۶/۶۱	۲۵/۲۵	۱۰۰/۰۰	-۰/۲۴	۷۹/۸۴	۵۸/۶۶	شیر.....
۳۳/۳۳	۱۳۳/۳۳	۲۵/۴۴	۱۰۰/۰۰	۱۱/۲۱	۷۹/۷۲	۱/۵۰	کود.....

۲- شاخص قیمت تولیدکننده محصولات گاوداری‌های صنعتی کشور در فصل بهار ۱۳۹۱ و تغییرات شاخص در فصل بهار ۱۳۹۰ و ۱۳۹۰=۱۰۰

درصد تغییر شاخص بهار ۹۰ نسبت به فصل مشابه سال قبل		درصد تغییر شاخص بهار ۹۱ نسبت به فصل مشابه سال قبل		شاخص بهار ۱۳۹۱	ضریب اهمیت	شرح
فصل قبل	فصل مشابه سال قبل	فصل قبل	فصل مشابه سال قبل			
۷/۹۹	-۰/۱۳	۵۲/۵۴	۱۴/۰۳	۱۳۱/۹۲	۱۰۰/۰۰	شاخص کل.....
۷/۳۰	-۰/۷۷	۱۶/۴۱	۱/۸۸	۱۰۸/۶۴	۲/۶۹	گاو تلیسه غیر باردار.....
۹/۴۳	۳/۵۵	۱/۱۸	-۰/۲۳	۱۰۰/۸۳	۱۰/۶۷	گاو شیری.....
۹/۷۱	۲/۸۷	۵/۸۲	-۰/۵۲	۱۰۱/۷۶	۱/۴۶	گاو نرداشتی.....
۱۷/۵۸	۱/۹۳	۵۲/۷۷	۱۶/۶۶	۱۳۷/۳۵	۸/۵۸	گوساله پرواری.....
۱۳/۴۲	۱/۳۰	۵۷/۸۶	۲۳/۰۳	۱۴۳/۱۳	۱۴/۳۵	گاو حذفی شیری یا وا زده.....
x	x	۱۹/۵۱	۱۱/۴۹	۱۱۵/۸۷	۲/۰۹	گوساله نر زیر چهار ماه.....
۴/۵۵	-۰/۰۴	۶۷/۹۳	۱۴/۶۸	۱۳۶/۸۴	۵۸/۶۶	شیر.....
۲۲/۱۷	۷/۸۳	۲۵/۶۹	۷/۸۵	۱۱۵/۷۱	۱/۵۰	کود.....

مرکز آمار ایران

۳- شاخص قیمت تولیدکننده محصولات گاوداری‌های صنعتی کشور در فصل تابستان ۱۳۹۱ و تغییرات شاخص در فصل تابستان ۱۳۹۰ و ۱۳۹۱
 ۱۳۹۰=۱۰۰

درصد تغییر شاخص تابستان ۱۳۹۰ نسبت به فصل مشابه سال قبل		درصد تغییر شاخص تابستان ۱۳۹۱ نسبت به فصل مشابه سال قبل		شاخص تابستان ۱۳۹۱	ضریب اهمیت	شرح
فصل قبل	فصل مشابه سال قبل	فصل قبل	فصل مشابه سال قبل			
۱۳/۶۸	۸/۴۳	۲۲/۴۰	۲۲/۵۵	۱۶۱/۶۶	۱۰۰/۰۰	شاخص کل
۱۲/۰۰	۴/۲۸	۱۵/۴۴	۳/۴۱	۱۱۲/۳۴	۲/۶۹	گاو تلیسه غیر باردار
۶/۴۳	-۱/۱۹	۴/۸۷	۳/۸۴	۱۰۴/۷۰	۱۰/۶۷	گاو شیری
۹/۹۴	۲/۸۰	۱۴/۲۵	۱۰/۹۹	۱۱۲/۹۴	۱/۴۶	گاو نرداشته
۱۶/۱۷	۴/۳۸	۷۷/۷۹	۲۱/۴۸	۱۶۶/۸۶	۸/۵۸	گوساله پرواری
۹/۶۱	۴/۲۳	۸۴/۲۶	۲۱/۶۶	۱۷۴/۱۴	۱۴/۳۵	گاو حذفی شیری یا وا زده
x	۱/۱۱	۳۴/۹۹	۱۴/۲۰	۱۳۲/۳۳	۲/۰۹	گوساله نر زیر چهار ماه
۱۶/۲۲	۱۲/۸۱	۸۸/۹۴	۲۶/۹۲	۱۷۳/۶۸	۵۸/۶۶	شیر
۲۸/۰۳	۶/۳۹	۲۷/۲۰	۷/۶۶	۱۲۴/۵۷	۱/۵۰	کود

۴- شاخص قیمت تولیدکننده محصولات گاوداری‌های صنعتی کشور در فصل پاییز ۱۳۹۱ و تغییرات شاخص در فصل پاییز ۱۳۹۰
 ۱۳۹۰=۱۰۰ و ۱۳۹۱

درصد تغییر شاخص پاییز ۱۳۹۰ نسبت به فصل مشابه سال قبل		درصد تغییر شاخص پاییز ۱۳۹۱ نسبت به فصل مشابه سال قبل		شاخص پاییز ۱۳۹۱	ضریب اهمیت	شرح
فصل قبل	فصل مشابه سال قبل	فصل قبل	فصل مشابه سال قبل			
۲۲/۴۲	۱۰/۹۹	۶۳/۳۹	۵/۱۹	۱۷۰/۰۵	۱۰۰/۰۰	شاخص کل
۱۲/۳۶	۵/۵۶	۱۷/۱۹	۷/۱۶	۱۲۰/۳۹	۲/۶۹	گاو تلیسه غیر باردار
۵/۰۳	-۱/۰۶	۷/۷۴	۲/۷۹	۱۰۷/۶۳	۱۰/۶۷	گاو شیری
۱۳/۵۱	۳/۸۹	۱۹/۹۲	۹/۰۵	۱۲۳/۱۶	۱/۴۶	گاو نرداشته
۱۶/۰۳	۴/۹۴	۸۴/۷۰	۹/۰۲	۱۸۱/۹۲	۸/۵۸	گوساله پرواری
۹/۶۴	۴/۲۰	۹۹/۷۲	۱۲/۹۴	۱۹۶/۶۸	۱۴/۳۵	گاو حذفی شیری یا وا زده
x	۳/۱۱	۵۹/۷۹	۲۲/۰۵	۱۶۱/۵۱	۲/۰۹	گوساله نر زیر چهار ماه
۳۲/۷۲	۱۶/۶۸	۶۵/۷۵	۲/۳۶	۱۷۷/۷۷	۵۸/۶۶	شیر
۲۵/۷۸	۴/۸۹	۳۲/۷۸	۹/۴۹	۱۳۶/۳۹	۱/۵۰	کود

مرکز آمار ایران

۵- شاخص قیمت تولیدکننده محصولات گاوداری‌های صنعتی کشور در فصل زمستان ۱۳۹۱ و تغییرات شاخص در فصل زمستان ۱۳۹۰ و ۱۳۹۱
 ۱۳۹۰=۱۰۰

درصد تغییر شاخص زمستان ۱۳۹۰ نسبت به		درصد تغییر شاخص زمستان ۱۳۹۱ نسبت به		شاخص زمستان ۱۳۹۱	ضریب اهمیت	شرح
فصل مشابه سال قبل	فصل قبل	فصل مشابه سال قبل	فصل قبل			
۳۳/۵۹	۱۱/۱۵	۵۷/۵۷	۷/۱۹	۱۸۲/۲۷	۱۰۰/۰۰	شاخص کل
۱۵/۱۴	۳/۸۰	۲۸/۷۱	۱۴/۰۰	۱۳۷/۲۴	۲/۶۹	گاو تلیسه غیر باردار
۴/۵۴	-۰/۷۱	۹/۵۰	۲/۳۵	۱۱۰/۱۶	۱۰/۶۷	گاو شیری
۹/۴۳	-۰/۴۰	۳۵/۸۱	۱۲/۷۹	۱۳۸/۹۱	۱/۴۶	گاو نرداشتی
۳۳/۴۶	۱۹/۵۴	۸۷/۰۰	۲۱/۰۲	۲۲۰/۱۷	۸/۵۸	گوساله پرواری
۲۹/۹۸	۱۸/۱۴	۱۰۵/۸۵	۲۱/۷۷	۲۳۹/۴۹	۱۴/۳۵	گاو حذفی شیری یا وا زده
x	۲/۸۳	۱۱۶/۰۱	۳۹/۰۰	۲۲۴/۵۱	۲/۰۹	گوساله نر زیر چهار ماه
۴۶/۳۹	۱۱/۲۶	۴۹/۳۹	-۰/۲۱	۱۷۸/۱۵	۵۸/۶۶	شیر
۲۵/۶۷	۴/۴۴	۴۶/۰۲	۱۴/۸۶	۱۵۶/۶۶	۱/۵۰	کود

مرکز آمار ایران

۱۳۹۰=۱۰۰

۶- شاخص قیمت تولیدکننده گاوداری‌های صنعتی کشور

دوره زمانی	شاخص کل	گاو تلیسه غیر باردار	گاو شیری	گاونر داشتی
..... ۱۳۸۶	۴۴/۳۴	۴۰/۴۳	۴۷/۲۲	۵۰/۴۳
بهار.....	۳۹/۷۶	۳۵/۷۶	۴۲/۲۵	۴۵/۸۳
تابستان.....	۴۲/۳۰	۳۸/۲۵	۴۵/۸۸	۴۸/۷۵
پاییز.....	۴۶/۰۹	۴۱/۶۲	۴۸/۴۸	۵۲/۴۵
زمستان.....	۴۹/۲۲	۴۶/۰۹	۵۲/۲۹	۵۴/۶۹
..... ۱۳۸۷	۶۷/۱۳	۶۲/۷۸	۶۸/۴۰	۷۴/۹۳
بهار.....	۵۹/۸۷	۵۳/۱۷	۵۹/۷۱	۶۳/۴۹
تابستان.....	۶۵/۱۶	۶۳/۶۷	۶۷/۲۰	۷۴/۵۵
پاییز.....	۷۰/۴۸	۶۴/۸۲	۷۰/۳۹	۸۰/۷۶
زمستان.....	۷۳/۰۱	۶۹/۴۶	۷۶/۳۱	۸۰/۹۰
..... ۱۳۸۸	۷۶/۷۱	۷۸/۹۳	۸۴/۰۸	۸۲/۵۲
بهار.....	۷۳/۲۵	۷۳/۹۵	۷۹/۱۲	۷۹/۳۶
تابستان.....	۷۶/۰۶	۷۶/۸۱	۸۲/۹۹	۸۱/۰۵
پاییز.....	۷۸/۱۱	۸۲/۰۳	۸۵/۳۸	۸۳/۷۷
زمستان.....	۷۹/۴۱	۸۲/۹۱	۸۸/۸۴	۸۵/۸۷
..... ۱۳۸۹	۸۳/۵۴	۸۹/۴۸	۹۴/۰۵	۹۰/۳۸
بهار.....	۸۰/۰۸	۸۶/۹۸	۹۱/۰۶	۸۷/۶۴
تابستان.....	۸۲/۴۹	۸۶/۸۹	۹۳/۸۱	۸۹/۹۲
پاییز.....	۸۵/۰۱	۹۱/۴۳	۹۵/۱۲	۹۰/۴۸
زمستان.....	۸۶/۵۹	۹۲/۶۱	۹۶/۲۴	۹۳/۴۷
..... ۱۳۹۰	۱۰۰/۰۰	۱۰۰/۰۰	۱۰۰/۰۰	۱۰۰/۰۰
بهار.....	۸۶/۴۸	۹۳/۳۲	۹۹/۶۵	۹۶/۱۶
تابستان.....	۹۳/۷۷	۹۷/۳۲	۹۹/۸۴	۹۸/۸۵
پاییز.....	۱۰۴/۰۷	۱۰۲/۷۳	۹۹/۹۰	۱۰۲/۷۰
زمستان.....	۱۱۵/۶۸	۱۰۶/۶۳	۱۰۰/۶۰	۱۰۲/۲۹
..... ۱۳۹۱	۱۶۱/۴۷	۱۱۹/۶۵	۱۰۵/۸۳	۱۱۹/۱۹
بهار.....	۱۳۱/۹۲	۱۰۸/۶۴	۱۰۰/۸۳	۱۰۱/۷۶
تابستان.....	۱۶۱/۶۶	۱۱۲/۳۴	۱۰۴/۷۰	۱۱۲/۹۴
پاییز.....	۱۷۰/۰۵	۱۲۰/۳۹	۱۰۷/۶۳	۱۲۳/۱۶
زمستان.....	۱۸۲/۲۷	۱۳۷/۲۴	۱۱۰/۱۶	۱۳۸/۹۱

مرکز آمار ایران

۱۳۹۰=۱۰۰

۶- شاخص قیمت تولیدکننده گاوداری‌های صنعتی کشور (دنباله)

کود	شیر	گوساله نر زیر چهار ماه	گاو حذفی شیری یا واژده	گوساله پرواری	دوره زمانی
۴۰/۲۱	۵۰/۲۸	x	۳۷/۵۴	۳۲/۳۲ ۱۳۸۶
۳۴/۹۹	۴۵/۴۸	x	۳۴/۰۰	۲۹/۲۲ بهار
۳۸/۶۲	۴۷/۶۶	x	۳۵/۲۳	۳۱/۸۳ تابستان
۴۱/۶۱	۵۲/۵۹	x	۳۸/۹۴	۳۴/۵۳ پاییز
۴۵/۶۳	۵۵/۳۸	x	۴۲/۰۱	۳۷/۶۹ زمستان
۶۲/۴۴	۷۶/۳۷	x	۵۱/۵۰	۵۲/۸۱ ۱۳۸۷
۵۲/۹۲	۷۰/۰۷	x	۴۶/۶۰	۴۵/۱۸ بهار
۶۲/۳۸	۷۲/۷۶	x	۵۰/۹۲	۵۲/۴۰ تابستان
۶۵/۹۷	۸۰/۱۶۶	x	۵۳/۱۱	۵۵/۶۶ پاییز
۶۸/۴۹	۸۱/۹۸	x	۵۵/۳۶	۵۸/۳۰ زمستان
۷۱/۶۸	۸۰/۰۳	x	۶۸/۸۰	۶۷/۵۲ ۱۳۸۸
۷۰/۴۰	۷۸/۸۵	x	۶۰/۱۶۹	۶۱/۵۵ بهار
۷۱/۴۰	۸۰/۱۶۰	x	۶۵/۴۳	۶۵/۶۴ تابستان
۷۱/۴۱	۸۰/۸۳	x	۷۲/۸۸	۶۹/۶۲ پاییز
۷۳/۵۲	۷۹/۸۷	x	۷۶/۱۷	۷۳/۲۶ زمستان
۷۹/۷۲	۷۹/۸۴	x	۸۶/۳۷	۸۲/۵۹ ۱۳۸۹
۷۵/۳۵	۷۷/۹۴	x	۷۹/۹۴	۷۶/۴۶ بهار
۷۶/۴۹	۷۹/۰۹	x	۸۶/۲۲	۸۰/۷۹ تابستان
۸۱/۶۷	۸۰/۸۱	x	۸۹/۸۲	۸۴/۸۸ پاییز
۸۵/۳۷	۸۱/۵۲	x	۸۹/۵۱	۸۸/۲۲ زمستان
۱۰۰/۰۰	۱۰۰/۰۰	۱۰۰/۰۰	۱۰۰/۰۰	۱۰۰/۰۰ ۱۳۹۰
۹۲/۰۵	۸۱/۴۹	۹۶/۹۶	۹۰/۱۶۷	۸۹/۹۱ بهار
۹۷/۹۳	۹۱/۹۲	۹۸/۰۳	۹۴/۵۱	۹۳/۸۵ تابستان
۱۰۲/۷۲	۱۰۷/۲۵	۱۰۱/۰۷	۹۸/۴۸	۹۸/۴۹ پاییز
۱۰۷/۲۹	۱۱۹/۳۳	۱۰۳/۹۳	۱۱۶/۳۴	۱۱۷/۷۴ زمستان
۱۳۳/۳۳	۱۶۶/۶۱	۱۵۸/۵۶	۱۸۸/۳۶	۱۷۶/۵۸ ۱۳۹۱
۱۱۵/۷۱	۱۳۶/۸۴	۱۱۵/۸۷	۱۴۳/۱۳	۱۳۷/۳۵ بهار
۱۲۴/۵۷	۱۷۳/۶۸	۱۳۲/۳۳	۱۷۴/۱۴	۱۶۶/۸۶ تابستان
۱۳۶/۳۹	۱۷۷/۷۷	۱۶۱/۵۱	۱۹۶/۶۸	۱۸۱/۹۲ پاییز
۱۵۶/۶۶	۱۷۸/۱۵	۲۲۴/۵۱	۲۳۹/۴۹	۲۲۰/۱۷ زمستان

۷- درصد تغییرات قیمت تولیدکننده محصولات گاوداری‌های صنعتی کشور نسبت به سال قبل در سال‌های ۱۳۸۶-۱۳۹۱ و نسبت به فصل قبل در فصول سال‌های ۱۳۸۶-۱۳۹۱
 ۱۳۹۰=۱۰۰

دوره زمانی	شاخص کل	گاو تلیسه غیر باردار	گاو شیری	گاو نر داشتی
..... ۱۳۸۶	۳۱/۳۲	۲۶/۳۷	۳۲/۹۱	۲۷/۵۶
..... بهار	۸/۲۰	۴/۱۵	۷/۹۷	۶/۱۵
..... تابستان	۶/۳۸	۶/۹۷	۸/۶۰	۶/۳۷
..... پاییز	۸/۹۶	۸/۸۰	۵/۶۶	۷/۶۰
..... زمستان	۶/۸۰	۱۰/۷۵	۷/۸۸	۴/۲۶
..... ۱۳۸۷	۵۱/۳۹	۵۵/۲۷	۴۴/۸۴	۴۸/۵۱
..... بهار	۲۱/۶۴	۱۵/۳۴	۱۴/۱۸	۱۶/۱۰
..... تابستان	۸/۸۳	۱۹/۷۶	۱۲/۵۴	۱۷/۴۲
..... پاییز	۸/۱۶	۱/۸۰	۴/۷۵	۸/۳۲
..... زمستان	۳/۵۹	۷/۱۵	۸/۴۲	۰/۱۸
..... ۱۳۸۸	۱۴/۲۶	۲۵/۷۲	۲۲/۹۳	۱۰/۱۳
..... بهار	۰/۳۳	۶/۴۸	۳/۶۹	-۱/۹۰
..... تابستان	۳/۸۵	۳/۸۶	۴/۸۹	۲/۱۳
..... پاییز	۲/۶۸	۶/۸۱	۲/۸۸	۳/۳۵
..... زمستان	۱/۶۸	۱/۰۷	۴/۰۴	۲/۵۱
..... ۱۳۸۹	۸/۹۱	۱۳/۳۷	۱۱/۸۶	۹/۵۳
..... بهار	۰/۸۵	۴/۹۰	۲/۵۱	۲/۰۶
..... تابستان	۳/۰۰	-۰/۱۰	۳/۰۰	۲/۵۹
..... پاییز	۳/۰۶	۵/۲۲	۱/۳۹	۰/۶۳
..... زمستان	۱/۸۵	۱/۲۹	۱/۱۸	۳/۳۱
..... ۱۳۹۰	۱۹/۷۰	۱۱/۷۶	۶/۳۲	۱۰/۶۴
..... بهار	-۰/۱۳	-۰/۷۷	۳/۵۵	۲/۸۷
..... تابستان	۸/۴۳	۴/۲۸	۰/۱۹	۲/۸۰
..... پاییز	۱۰/۹۹	۵/۵۶	۰/۰۶	۳/۸۹
..... زمستان	۱۱/۱۵	۳/۸۰	۰/۷۱	-۰/۴۰
..... ۱۳۹۱	۶۱/۴۷	۱۹/۶۵	۵/۸۳	۱۹/۲۰
..... بهار	۱۴/۰۳	۱/۸۸	۰/۲۳	-۰/۵۲
..... تابستان	۲۲/۵۵	۳/۴۱	۳/۸۴	۱۰/۹۹
..... پاییز	۵/۱۹	۷/۱۶	۲/۷۹	۹/۰۵
..... زمستان	۷/۱۹	۱۴/۰۰	۲/۳۵	۱۲/۷۹



مرکز آمار ایران

۷- درصد تغییرات قیمت تولیدکننده محصولات گاوداری‌های صنعتی کشور نسبت به سال قبل در سال‌های ۱۳۸۶-۱۳۹۱ و نسبت به فصل قبل در فصول سال‌های ۱۳۸۶-۱۳۹۱ (دنباله) ۱۳۹۰=۱۰۰

دوره زمانی	گوساله پرواری	گاو حذفی شیری یا واژده	گوساله نر زیر چهار ماه	شیر	کود
..... ۱۳۸۶	۳۸/۹۴	۳۵/۸۴	x	۲۸/۸۲	۳۱/۱۲
بهار.....	۸/۸۸	۱۰/۸۲	x	۸/۵۴	۴/۳۰
تابستان.....	۸/۹۳	۳/۶۰	x	۴/۷۹	۱۰/۴۰
پاییز.....	۸/۴۶	۱۰/۵۳	x	۱۰/۳۵	۷/۷۲
زمستان.....	۹/۱۶	۷/۸۹	x	۵/۲۹	۹/۶۸
..... ۱۳۸۷	۵۸/۷۲	۳۷/۱۶	x	۵۱/۸۹	۵۵/۲۷
بهار.....	۱۹/۸۶	۱۰/۹۳	x	۲۶/۵۴	۱۵/۹۶
تابستان.....	۱۵/۹۹	۹/۲۶	x	۳/۸۳	۱۷/۸۸
پاییز.....	۶/۲۲	۴/۳۱	x	۱۰/۸۷	۵/۷۶
زمستان.....	۴/۷۵	۴/۲۳	x	۱/۶۳	۳/۸۳
..... ۱۳۸۸	۲۷/۶۷	۳۳/۵۹	x	۴/۸۰	۱۴/۸۰
بهار.....	۵/۵۷	۹/۶۴	x	-۳/۸۲	۲/۷۹
تابستان.....	۶/۶۴	۷/۸۱	x	۲/۲۲	۱/۴۲
پاییز.....	۶/۰۷	۱۱/۳۹	x	-۰/۲۸	۰/۰۰
زمستان.....	۵/۲۴	۴/۵۱	x	-۱/۱۹	۲/۹۶
..... ۱۳۸۹	۲۲/۳۲	۲۵/۵۵	x	--/۲۴	۱۱/۲۱
بهار.....	۴/۳۷	۴/۹۵	x	-۲/۴۲	۲/۴۹
تابستان.....	۵/۶۵	۷/۸۵	x	۱/۴۹	۱/۵۱
پاییز.....	۵/۰۵	۴/۱۸	x	۲/۱۷	۶/۷۷
زمستان.....	۳/۹۴	--/۳۵	x	-۰/۸۷	۴/۵۳
..... ۱۳۹۰	۳۱/۰۷	۱۵/۷۸	x	۲۵/۲۵	۲۵/۴۴
بهار.....	۱/۹۳	۱/۳۰	x	--/۰۴	۷/۸۳
تابستان.....	۴/۳۸	۴/۲۳	۱/۱۱	۱۲/۸۱	۶/۳۹
پاییز.....	۴/۹۴	۴/۲۰	۳/۱۱	۱۶/۶۸	۴/۸۹
زمستان.....	۱۹/۵۴	۱۸/۱۴	۲/۸۳	۱۱/۲۶	۴/۴۴
..... ۱۳۹۱	۷۶/۵۸	۸۸/۳۶	۵۸/۵۶	۶۶/۶۱	۳۳/۳۳
بهار.....	۱۶/۶۶	۲۳/۰۲	۱۱/۴۹	۱۴/۶۸	۷/۸۵
تابستان.....	۲۱/۴۸	۲۱/۶۶	۱۴/۲۰	۲۶/۹۲	۷/۶۶
پاییز.....	۹/۰۲	۱۲/۹۴	۲۲/۰۵	۲/۳۶	۹/۴۹
زمستان.....	۲۱/۰۳	۲۱/۷۷	۳۹/۰۰	-۰/۲۱	۱۴/۸۶

۸- درصد تغییرات قیمت تولیدکننده محصولات گاوداری‌های صنعتی کشور نسبت به سال قبل در سال‌های ۱۳۸۶-۱۳۹۱ و نسبت به فصل مشابه سال قبل در فصول سال‌های ۱۳۸۶-۱۳۹۱

۱۳۹۰=۱۰۰

دوره زمانی	شاخص کل	گاو تلیسه غیر باردار	گاو شیری	گاو نر داشتی
..... ۱۳۸۶	۳۱/۳۲	۲۶/۳۷	۳۲/۹۸	۲۷/۵۶
بهار.....	۲۸/۹۳	۱۸/۵۵	۳۱/۲۶	۲۷/۴۹
تابستان.....	۲۹/۷۱	۲۲/۲۴	۳۲/۸۸	۲۵/۳۹
پاییز.....	۳۲/۱۸	۲۹/۳۲	۳۳/۹۰	۳۰/۶۶
زمستان.....	۳۳/۹۵	۳۴/۲۴	۳۳/۶۴	۲۶/۶۷
..... ۱۳۸۷	۵۱/۳۹	۵۵/۲۷	۴۴/۸۴	۴۸/۵۸
بهار.....	۵۰/۵۸	۴۸/۶۸	۴۱/۳۳	۳۸/۵۵
تابستان.....	۵۴/۰۶	۶۶/۴۶	۴۶/۴۶	۵۲/۹۴
پاییز.....	۵۲/۹۲	۵۵/۷۴	۴۵/۲۰	۵۳/۹۷
زمستان.....	۴۸/۳۲	۵۰/۶۸	۴۵/۹۲	۴۷/۹۴
..... ۱۳۸۸	۱۴/۲۶	۲۵/۷۲	۲۲/۹۳	۱۰/۱۳
بهار.....	۲۲/۳۴	۳۹/۱۰	۳۲/۵۱	۲۵/۰۰
تابستان.....	۱۶/۷۳	۲۰/۶۳	۲۳/۵۱	۸/۷۲
پاییز.....	۱۰/۸۲	۲۶/۵۶	۲۱/۳۰	۳/۷۳
زمستان.....	۸/۷۷	۱۹/۳۸	۱۶/۴۱	۶/۱۴
..... ۱۳۸۹	۸/۹۱	۱۳/۳۷	۱۱/۸۶	۹/۵۳
بهار.....	۹/۳۳	۱۷/۶۱	۱۵/۰۹	۱۰/۴۳
تابستان.....	۸/۴۴	۱۳/۱۳	۱۳/۰۲	۱۰/۹۳
پاییز.....	۸/۸۴	۱۱/۴۵	۱۱/۴۰	۸/۰۰
زمستان.....	۹/۰۳	۱۱/۶۹	۸/۳۳	۸/۸۶
..... ۱۳۹۰	۱۹/۷۰	۱۱/۷۶	۶/۳۲	۱۰/۶۴
بهار.....	۷/۹۹	۷/۳۰	۹/۴۳	۹/۷۱
تابستان.....	۱۳/۶۸	۱۲/۰۰	۶/۴۳	۹/۹۴
پاییز.....	۲۲/۴۲	۱۲/۳۶	۵/۰۳	۱۳/۵۱
زمستان.....	۳۳/۵۹	۱۵/۱۴	۴/۵۴	۹/۴۳
..... ۱۳۹۱	۶۱/۴۷	۱۹/۶۵	۵/۸۳	۱۹/۳۰
بهار.....	۵۲/۵۴	۱۶/۴۱	۱/۱۸	۵/۸۲
تابستان.....	۷۲/۴۰	۱۵/۴۴	۴/۸۷	۱۴/۲۵
پاییز.....	۶۳/۳۹	۱۷/۱۹	۷/۷۴	۱۹/۹۲
زمستان.....	۵۷/۵۷	۲۸/۷۱	۹/۵۰	۳۵/۸۱

۸- درصد تغییرات قیمت تولیدکننده محصولات گاوداری‌های صنعتی کشور نسبت به سال قبل در سال‌های ۱۳۸۵-۱۳۹۰ و نسبت به فصل مشابه سال قبل در فصول سال‌های ۱۳۸۶-۱۳۹۱ (دنباله) ۱۳۹۰=۱۰۰

کود	شیر	گوساله نر زیر چهار ماه	گاو حذفی شیری یا واژده	گوساله پرواری	دوره زمانی
۳۱/۱۲	۲۸/۸۲	x	۳۵/۸۴	۳۸/۹۴ ۱۳۸۶
۲۶/۸۰	۲۴/۸۵	x	۳۷/۶۸	۴۱/۷۵ بهار
۲۸/۸۵	۲۶/۷۷	x	۳۳/۶۲	۳۸/۰۲ تابستان
۳۱/۸۱	۳۰/۸۷	x	۳۵/۱۶	۳۵/۹۲ پاییز
۳۶/۰۳	۳۲/۱۵	x	۳۶/۹۱	۴۰/۴۲ زمستان
۵۵/۲۷	۵۱/۸۹	x	۳۷/۱۶	۵۸/۷۲ ۱۳۸۷
۵۱/۲۵	۵۴/۰۷	x	۳۷/۰۶	۵۴/۵۷ بهار
۶۱/۴۹	۵۲/۶۵	x	۴۴/۵۴	۶۴/۶۰ تابستان
۵۸/۵۵	۵۳/۳۸	x	۳۶/۴۰	۶۱/۱۹ پاییز
۵۰/۱۰	۴۸/۰۲	x	۳۱/۷۷	۵۴/۶۹ زمستان
۱۴/۸۰	۴/۸۰	x	۳۳/۵۹	۲۷/۶۷ ۱۳۸۸
۳۳/۰۴	۱۲/۵۲	x	۳۰/۲۳	۳۶/۲۵ بهار
۱۴/۴۷	۱۰/۷۸	x	۲۸/۵۱	۲۵/۲۶ تابستان
۸/۲۴	۰/۲۱	x	۳۷/۲۳	۲۵/۰۷ پاییز
۷/۳۴	-۲/۵۸	x	۳۷/۵۹	۲۵/۶۶ زمستان
۱۱/۲۱	-۰/۲۴	x	۲۵/۵۵	۲۲/۳۲ ۱۳۸۹
۷/۰۳	-۱/۱۵	x	۳۱/۷۲	۲۴/۲۳ بهار
۷/۱۲	-۱/۸۶	x	۳۱/۷۶	۲۳/۰۷ تابستان
۱۴/۳۸	-۰/۰۳	x	۲۳/۲۴	۲۱/۹۲ پاییز
۱۶/۱۲	۲/۰۶	x	۱۷/۵۱	۲۰/۴۱ زمستان
۲۵/۴۴	۲۵/۲۵	x	۱۵/۷۸	۲۱/۰۷ ۱۳۹۰
۲۲/۱۷	۴/۵۵	x	۱۳/۴۲	۱۷/۵۸ بهار
۲۸/۰۳	۱۶/۲۲	x	۹/۶۱	۱۶/۱۷ تابستان
۲۵/۷۸	۳۲/۷۲	x	۹/۶۴	۱۶/۰۳ پاییز
۲۵/۶۷	۴۶/۳۹	x	۲۹/۹۸	۳۳/۴۶ زمستان
۳۳/۳۳	۶۶/۶۱	۵۸/۵۶	۸۸/۳۶	۷۶/۵۸ ۱۳۹۱
۲۵/۶۹	۶۷/۹۳	۱۹/۵۱	۵۷/۸۶	۵۲/۷۷ بهار
۲۷/۲۰	۸۸/۹۴	۳۴/۹۹	۸۴/۲۶	۷۷/۷۹ تابستان
۳۲/۷۸	۶۵/۷۵	۵۹/۷۹	۹۹/۷۲	۸۴/۷۰ پاییز
۴۶/۰۲	۴۹/۲۹	۱۱۶/۰۱	۱۰۵/۸۵	۸۷/۰۰ زمستان

۹- شاخص قیمت تولیدکننده محصولات گاوداری‌های صنعتی کشور به تفکیک استان ۱۳۸۶-۱۳۹۱

۱۳۹۰=۱۰۰

دوره زمانی	کل کشور	آذربایجان شرقی	آذربایجان غربی	اردبیل	اصفهان	ایلام	بوشهر
..... ۱۳۸۶	۴۴/۳۴	۳۶/۶۸	۴۶/۷۱	۵۵/۱۲	۴۰/۸۱	۶۴/۷۵	۵۲/۱۱
بهار.....	۳۹/۷۶	۳۴/۲۹	۴۳/۶۹	۴۹/۶۶	۳۶/۲۷	۶۰/۴۵	۴۹/۸۳
تابستان.....	۴۲/۳۰	۳۴/۲۹	۴۵/۰۳	۵۴/۴۵	۴۰/۷۶	۶۰/۹۴	۵۰/۸۳
پاییز.....	۴۶/۰۹	۳۷/۳۹	۴۷/۶۶	۵۶/۴۶	۴۲/۰۳	۶۳/۰۳	۵۱/۷۶
زمستان.....	۴۹/۲۲	۴۰/۷۲	۵۰/۴۶	۵۹/۹۰	۴۴/۱۸	۷۴/۵۸	۵۶/۰۱
..... ۱۳۸۷	۶۷/۱۳	۶۲/۱۱	۵۹/۹۱	۶۷/۴۱	۵۷/۴۰	۷۸/۵۶	۷۸/۰۴
بهار.....	۵۹/۸۷	۵۳/۴۳	۵۲/۶۶	۶۵/۲۱	۵۲/۱۰	۷۵/۴۶	۶۵/۳۰
تابستان.....	۶۵/۱۶	۶۱/۷۹	۶۰/۱۰۰	۶۷/۴۷	۵۵/۷۷	۷۶/۲۹	۷۹/۱۷
پاییز.....	۷۰/۴۸	۶۶/۶۰	۶۳/۴۲	۶۸/۲۷	۶۰/۰۶	۸۰/۱۲	۸۳/۸۵
زمستان.....	۷۳/۰۱	۶۶/۵۹	۶۳/۵۵	۶۸/۶۷	۶۱/۶۹	۸۲/۳۶	۸۳/۸۷
..... ۱۳۸۸	۷۶/۷۱	۷۲/۵۳	۷۰/۷۶	۷۸/۳۷	۶۷/۱۴	۸۴/۴۰	۸۴/۹۸
بهار.....	۷۳/۲۵	۶۵/۶۰	۶۳/۴۱	۷۳/۴۲	۶۲/۸۸	۸۳/۴۲	۸۰/۴۵
تابستان.....	۷۶/۰۶	۶۹/۹۵	۶۹/۰۴	۷۹/۱۳	۶۵/۸۸	۸۳/۴۲	۸۰/۴۴
پاییز.....	۷۸/۱۱	۷۶/۷۴	۷۳/۸۱	۸۰/۰۳	۶۹/۱۲	۸۴/۸۹	۸۰/۴۴
زمستان.....	۷۹/۴۱	۷۷/۸۴	۷۶/۷۶	۸۰/۹۰	۷۰/۶۸	۸۵/۸۷	۹۸/۵۹
..... ۱۳۸۹	۸۳/۵۴	۸۲/۶۱	۸۶/۸۸	۸۶/۳۹	۸۳/۰۴	۸۹/۷۶	۹۸/۷۳
بهار.....	۸۰/۰۸	۷۹/۴۵	۸۰/۹۱	۸۱/۷۳	۷۵/۵۸	۸۶/۰۹	۹۸/۶۲
تابستان.....	۸۲/۴۹	۸۱/۰۷	۸۶/۰۲	۸۶/۲۶	۷۹/۳۱	۸۷/۶۶	۹۸/۶۳
پاییز.....	۸۵/۰۱	۸۲/۸۷	۹۱/۴۵	۸۸/۸۹	۸۷/۸۳	۹۲/۱۶	۹۸/۷۴
زمستان.....	۸۶/۵۹	۸۷/۰۴	۸۹/۱۴	۸۸/۶۸	۸۹/۴۵	۹۳/۱۲	۹۸/۸۸
..... ۱۳۹۰	۱۰۰/۰۰	۱۰۰/۰۰	۱۰۰/۰۰	۱۰۰/۰۰	۱۰۰/۰۰	۱۰۰/۰۰	۱۰۰/۰۰
بهار.....	۸۶/۴۸	۸۸/۸۲	۹۰/۳۵	۹۴/۴۲	۸۴/۹۶	۹۵/۰۴	۹۸/۵۸
تابستان.....	۹۳/۷۷	۹۳/۸۱	۹۱/۶۵	۹۵/۶۹	۹۵/۵۹	۹۷/۸۷	۹۸/۵۸
پاییز.....	۱۰۴/۰۷	۱۰۲/۸۰	۱۰۳/۱۲	۱۰۲/۲۷	۱۰۴/۷۸	۱۰۲/۴۵	۱۰۱/۰۹
زمستان.....	۱۱۵/۶۸	۱۱۴/۵۷	۱۱۴/۸۷	۱۰۷/۶۲	۱۱۴/۶۶	۱۰۴/۶۳	۱۰۱/۷۴
..... ۱۳۹۱	۱۶۱/۴۷	۱۶۹/۶۴	۱۷۴/۹۰	۱۵۹/۲۴	۱۵۸/۴۹	۱۵۴/۲۶	۱۱۸/۰۷
بهار.....	۱۳۱/۹۲	۱۳۴/۹۷	۱۳۶/۲۷	۱۳۰/۹۹	۱۳۱/۱۱	۱۳۱/۱۵	۱۱۶/۴۵
تابستان.....	۱۶۱/۶۶	۱۵۶/۷۰	۱۶۲/۵۰	۱۳۴/۸۵	۱۶۳/۹۱	۱۴۵/۷۱	۱۱۶/۵۰
پاییز.....	۱۷۰/۰۵	۱۸۷/۸۴	۱۹۵/۱۲	۱۷۱/۹۱	۱۶۴/۵۹	۱۶۵/۶۱	۱۱۷/۸۴
زمستان.....	۱۸۲/۲۷	۱۹۹/۰۵	۲۰۵/۶۸	۱۹۹/۲۳	۱۷۴/۳۳	۱۷۴/۵۶	۱۲۱/۵۲

مرکز آمار ایران

۹- شاخص قیمت تولیدکننده محصولات گاوداری‌های صنعتی کشور به تفکیک استان ۱۳۸۶-۱۳۹۱ (دنباله) ۱۳۹۰=۱۰۰

خوزستان	خراسان شمالی	خراسان رضوی	خراسان جنوبی	چهارمحال و بختیاری	تهران	دوره زمانی
۴۶/۹۳	۳۹/۴۱	۳۳/۹۴	۴۶/۷۹	۶۶/۱۹	۴۸/۴۲ ۱۳۸۶
۴۳/۵۳	۳۵/۴۱	۲۹/۷۰	۴۰/۱۶	۵۸/۹۰	۴۴/۳۷ بهار
۴۴/۳۷	۳۷/۳۰	۳۱/۹۸	۴۳/۰۶	۶۱/۶۶	۴۶/۴۱ تابستان
۴۷/۸۸	۴۰/۳۴	۳۵/۱۶	۵۰/۶۴	۷۱/۰۶	۵۰/۵۳ پاییز
۵۱/۹۶	۴۴/۶۰	۳۸/۹۱	۵۳/۳۲	۷۳/۱۳	۵۲/۴۰ زمستان
۶۶/۳۶	۵۸/۳۹	۶۰/۲۰	۶۶/۸۰	۸۱/۲۹	۷۶/۴۵ ۱۳۸۷
۵۴/۰۰	۵۱/۰۷	۵۱/۴۶	۵۵/۶۲	۷۶/۴۴	۷۰/۷۱ بهار
۶۴/۱۳	۵۵/۰۶	۵۷/۹۳	۶۹/۳۴	۷۶/۸۲	۷۳/۴۸ تابستان
۶۸/۷۸	۶۰/۱۹	۶۴/۵۲	۶۹/۹۵	۸۵/۵۶	۷۹/۱۸ پاییز
۷۰/۱۴	۶۶/۸۵	۶۶/۹۱	۷۲/۲۹	۸۶/۳۴	۸۲/۴۲ زمستان
۷۵/۳۰	۷۰/۷۷	۷۳/۹۳	۸۸/۳۲	۸۷/۴۷	۸۱/۰۹ ۱۳۸۸
۷۰/۷۱	۶۸/۷۰	۶۸/۵۸	۹۰/۲۷	۸۶/۲۸	۸۰/۷۵ بهار
۷۴/۸۲	۶۸/۷۰	۷۴/۵۹	۸۶/۰۳	۸۶/۲۸	۸۱/۰۷ تابستان
۷۶/۱۴	۷۲/۳۹	۷۴/۶۷	۸۷/۲۷	۸۸/۸۴	۸۱/۶۴ پاییز
۷۹/۵۴	۷۳/۳۱	۷۷/۸۹	۸۹/۶۹	۸۸/۴۹	۸۰/۹۱ زمستان
۸۵/۹۲	۷۹/۱۵	۸۱/۳۸	۹۰/۱۶	۸۷/۰۴	۸۳/۷۹ ۱۳۸۹
۸۲/۷۷	۷۴/۲۰	۷۶/۹۱	۸۹/۹۹	۸۷/۱۶	۸۱/۸۵ بهار
۸۴/۱۲	۷۷/۸۹	۸۰/۱۳	۹۰/۱۵	۸۶/۵۶	۸۳/۴۰ تابستان
۸۷/۵۵	۸۱/۹۴	۸۳/۰۴	۹۰/۲۸	۸۷/۰۹	۸۴/۶۶ پاییز
۸۹/۲۶	۸۲/۵۶	۸۵/۴۳	۹۰/۲۴	۸۷/۳۸	۸۵/۲۷ زمستان
۱۰۰/۰۰	۱۰۰/۰۰	۱۰۰/۰۰	۱۰۰/۰۰	۱۰۰/۰۰	۱۰۰/۰۰ ۱۳۹۰
۹۵/۳۶	۷۹/۹۲	۸۰/۸۰	۸۵/۹۵	۸۸/۳۴	۸۷/۴۴ بهار
۹۶/۰۱	۹۲/۶۷	۹۲/۳۳	۹۵/۸۰	۹۳/۶۰	۹۳/۲۲ تابستان
۹۹/۲۸	۱۰۹/۰۰	۱۰۶/۴۳	۱۰۴/۰۶	۱۰۴/۸۱	۱۰۲/۴۳ پاییز
۱۰۹/۳۵	۱۱۸/۴۰	۱۲۰/۴۳	۱۱۴/۱۹	۱۱۳/۲۵	۱۱۶/۹۲ زمستان
۱۸۱/۰۲	۱۷۰/۵۲	۱۷۳/۸۲	۱۶۵/۲۷	۱۴۵/۴۸	۱۵۵/۳۴ ۱۳۹۱
۱۳۶/۴۶	۱۳۳/۱۵	۱۴۵/۸۲	۱۲۷/۲۸	۱۲۰/۵۲	۱۲۴/۵۲ بهار
۱۷۰/۶۴	۱۷۴/۰۰	۱۷۶/۶۵	۱۶۵/۹۰	۱۳۹/۲۱	۱۵۴/۰۶ تابستان
۱۹۵/۴۹	۱۸۴/۵۸	۱۸۱/۳۱	۱۸۰/۹۳	۱۶۱/۶۷	۱۶۳/۲۵ پاییز
۲۲۱/۵۱	۱۹۰/۳۴	۱۹۱/۵۱	۱۸۶/۹۹	۱۶۰/۵۲	۱۷۹/۵۲ زمستان

مرکز آمار ایران

۹- شاخص قیمت تولیدکننده محصولات گاوداری‌های صنعتی کشور به تفکیک استان ۱۳۸۶-۱۳۹۱ (دنباله) ۱۳۹۰=۱۰۰

دوره زمانی	زنجان	سمنان	سیستان و بلوچستان	فارس	قزوین	قم
..... ۱۳۸۶	۴۲/۶۱	۵۳/۷۹	۳۸/۹۶	۵۴/۰۴	۴۲/۵۶	۵۸/۶۲
بهار.....	۳۷/۷۶	۴۸/۱۳	۳۷/۵۵	۴۷/۵۹	۳۸/۹۰	۵۱/۳۱
تابستان.....	۴۱/۱۶	۵۲/۴۶	۳۸/۴۹	۵۰/۵۲	۴۱/۹۴	۵۴/۵۷
پاییز.....	۴۴/۱۰	۵۵/۴۸	۳۹/۶۸	۵۶/۸۷	۴۳/۹۲	۶۲/۳۴
زمستان.....	۴۷/۴۳	۵۹/۱۰	۴۰/۱۵	۶۱/۲۰	۴۵/۴۷	۶۶/۲۷
..... ۱۳۸۷	۷۰/۳۹	۶۹/۱۳	۶۵/۰۲	۷۲/۲۲	۶۸/۱۶	۷۴/۲۷
بهار.....	۵۵/۷۷	۶۳/۳۲	۴۸/۲۴	۶۷/۶۵	۵۷/۵۴	۶۸/۳۴
تابستان.....	۶۸/۴۶	۶۷/۱۱	۶۱/۵۰	۷۱/۰۹	۶۵/۶۶	۷۲/۷۰
پاییز.....	۷۵/۸۸	۷۲/۴۶	۷۵/۰۱	۷۴/۰۹	۷۲/۳۳	۷۸/۰۶
زمستان.....	۸۱/۴۶	۷۳/۶۲	۷۵/۳۴	۷۶/۰۴	۷۷/۱۱	۷۸/۰۱
..... ۱۳۸۸	۷۹/۰۴	۷۵/۵۳	۷۹/۵۹	۸۰/۷۵	۷۹/۷۱	۷۹/۶۰
بهار.....	۷۷/۰۱	۷۲/۴۹	۷۷/۱۸	۷۶/۹۹	۷۶/۰۱	۷۶/۶۴
تابستان.....	۷۷/۰۱	۷۵/۶۶	۷۷/۱۸	۷۹/۱۳	۷۸/۲۸	۷۸/۳۶
پاییز.....	۸۰/۸۹	۷۶/۸۳	۸۰/۹۸	۸۳/۲۲	۸۰/۶۲	۸۱/۸۵
زمستان.....	۸۱/۲۵	۷۷/۱۴	۸۳/۰۱	۸۳/۶۷	۸۳/۹۴	۸۱/۵۴
..... ۱۳۸۹	۸۵/۷۴	۸۴/۶۳	۹۱/۳۰	۸۷/۱۱	۸۶/۸۶	۸۳/۳۶
بهار.....	۸۲/۷۶	۷۷/۹۹	۸۳/۴۵	۸۳/۳۰	۸۴/۰۹	۸۱/۶۷
تابستان.....	۸۷/۵۶	۸۲/۷۹	۸۶/۵۶	۸۵/۲۰	۸۷/۰۰	۸۲/۶۲
پاییز.....	۸۷/۰۳	۸۸/۱۲	۹۷/۰۹	۸۹/۳۰	۸۸/۰۷	۸۵/۲۸
زمستان.....	۸۵/۵۹	۸۹/۶۴	۹۸/۰۹	۹۰/۶۴	۸۸/۲۶	۸۳/۸۷
..... ۱۳۹۰	۱۰۰/۰۰	۱۰۰/۰۰	۱۰۰/۰۰	۱۰۰/۰۰	۱۰۰/۰۰	۱۰۰/۰۰
بهار.....	۸۷/۳۳	۸۷/۳۶	۹۵/۴۷	۹۱/۷۴	۸۴/۶۳	۸۷/۰۶
تابستان.....	۹۱/۱۶	۹۴/۴۰	۹۴/۹۹	۹۱/۶۷	۹۴/۳۰	۹۳/۹۹
پاییز.....	۱۰۳/۱۸	۱۰۱/۸۵	۱۰۴/۵۷	۱۰۱/۷۷	۱۰۶/۹۹	۱۰۴/۶۷
زمستان.....	۱۱۸/۳۳	۱۱۶/۳۹	۱۰۴/۹۷	۱۱۴/۸۲	۱۱۴/۰۷	۱۱۴/۲۸
..... ۱۳۹۱	۱۶۵/۹۱	۱۶۷/۰۴	۱۸۷/۳۴	۱۶۲/۰۷	۱۵۸/۸۰	۱۵۱/۸۱
بهار.....	۱۳۸/۴۵	۱۳۶/۸۱	۱۲۹/۰۸	۱۲۶/۱۳	۱۳۶/۹۵	۱۲۴/۸۴
تابستان.....	۱۶۴/۷۲	۱۶۴/۶۷	۱۶۸/۰۶	۱۵۲/۷۲	۱۵۷/۱۹	۱۵۹/۲۷
پاییز.....	۱۷۹/۸۰	۱۷۶/۲۷	۲۰۸/۳۷	۱۷۶/۴۱	۱۶۵/۷۲	۱۶۰/۸۰
زمستان.....	۱۸۰/۶۸	۱۹۰/۴۲	۲۴۳/۸۷	۱۹۳/۰۳	۱۷۵/۳۳	۱۶۲/۳۱

مرکز آمار ایران

۹- شاخص قیمت تولیدکننده محصولات گاوداری‌های صنعتی کشور به تفکیک استان ۱۳۸۶-۱۳۹۱ (دنباله) ۱۳۹۰=۱۰۰

گیلان	گلستان	کهگیلویه و بویراحمد	کرمانشاه	کرمان	کردستان	دوره زمانی
۵۷/۷۸	۵۴/۷۰	۵۵/۱۷	۵۵/۷۰	۴۹/۹۳	۶۰/۴۴ ۱۳۸۶
۵۰/۸۶	۴۸/۷۹	۵۰/۰۳	۵۰/۷۳	۴۴/۰۴	۵۷/۰۰ بهار
۵۵/۰۷	۵۱/۸۹	۵۳/۹۲	۵۳/۶۷	۴۷/۱۸	۵۸/۷۰ تابستان
۶۰/۳۴	۵۷/۰۶	۵۶/۸۴	۵۷/۹۰	۵۱/۷۷	۶۱/۲۶ پاییز
۶۴/۸۵	۶۱/۰۷	۵۹/۸۸	۶۰/۴۹	۵۶/۷۲	۶۴/۸۰ زمستان
۷۱/۴۹	۶۹/۸۵	۶۵/۶۹	۷۱/۶۶	۷۴/۸۷	۸۵/۳۴ ۱۳۸۷
۶۷/۷۲	۶۳/۸۲	۶۲/۳۵	۶۳/۲۵	۵۹/۷۳	۸۱/۹۷ بهار
۶۹/۲۸	۶۶/۴۶	۶۴/۸۱	۷۱/۷۶	۷۷/۵۰	۸۲/۳۰ تابستان
۷۳/۵۹	۷۳/۹۴	۶۶/۶۰	۷۵/۱۷	۷۹/۰۳	۸۶/۱۷ پاییز
۷۵/۳۹	۷۵/۱۹	۶۹/۰۱	۷۶/۴۴	۸۳/۲۱	۹۰/۵۵ زمستان
۷۹/۳۲	۷۸/۴۶	۷۴/۹۷	۷۶/۰۵	۷۹/۰۹	۸۹/۴۴ ۱۳۸۸
۷۶/۳۰	۷۴/۲۶	۶۹/۵۶	۷۵/۹۹	۷۸/۲۷	۸۹/۹۹ بهار
۷۶/۱۱	۷۷/۴۷	۷۳/۲۶	۷۵/۹۹	۷۸/۲۷	۸۹/۹۹ تابستان
۸۱/۳۸	۸۰/۱۹۰	۷۷/۰۹	۷۶/۱۷	۷۹/۴۵	۸۸/۵۳ پاییز
۸۳/۱۸	۸۱/۲۰	۷۹/۹۸	۷۶/۰۶	۸۰/۳۹	۸۹/۲۶ زمستان
۸۸/۳۰	۸۳/۹۷	۸۶/۴۹	۸۲/۱۳	۸۲/۰۵	۹۰/۱۱ ۱۳۸۹
۸۶/۱۲	۸۰/۶۶	۸۳/۱۵	۷۷/۵۵	۷۸/۵۹	۹۲/۵۷ بهار
۸۷/۵۲	۸۳/۵۴	۸۳/۶۳	۷۹/۸۹	۸۱/۴۲	۸۹/۲۸ تابستان
۸۹/۳۲	۸۵/۰۶	۸۶/۰۷	۸۳/۴۶	۸۳/۱۱	۸۸/۹۹ پاییز
۸۹/۹۵	۸۶/۶۲	۹۳/۰۹	۸۷/۶۳	۸۵/۰۹	۸۹/۶۳ زمستان
۱۰۰/۰۰	۱۰۰/۰۰	۱۰۰/۰۰	۱۰۰/۰۰	۱۰۰/۰۰	۱۰۰/۰۰ ۱۳۹۰
۹۳/۱۷	۸۷/۷۱	۸۸/۸۶	۸۴/۹۸	۸۶/۷۲	۹۳/۴۷ بهار
۹۸/۳۹	۹۳/۴۸	۹۵/۴۹	۹۳/۰۷	۹۲/۲۴	۹۴/۴۳ تابستان
۱۰۲/۳۵	۱۰۳/۰۴	۱۰۳/۴۵	۱۰۵/۱۹	۱۰۵/۵۱	۱۰۳/۳۵ پاییز
۱۰۶/۲۸	۱۱۵/۷۶	۱۱۲/۱۹	۱۱۶/۷۶	۱۱۵/۵۳	۱۰۸/۷۵ زمستان
۱۶۶/۳۸	۱۵۸/۴۵	۱۴۱/۷۷	۱۶۵/۰۹	۱۶۸/۳۷	۱۶۴/۳۷ ۱۳۹۱
۱۳۱/۹۰	۱۳۶/۷۷	۱۲۳/۴۸	۱۲۲/۱۱	۱۳۷/۳۳	۱۲۹/۹۹ بهار
۱۵۶/۳۶	۱۵۸/۳۹	۱۳۶/۷۶	۱۵۸/۵۷	۱۶۴/۲۳	۱۷۳/۷۲ تابستان
۱۸۲/۶۰	۱۶۶/۰۰	۱۴۸/۲۸	۱۸۰/۲۸	۱۸۰/۱۵	۱۷۸/۳۸ پاییز
۱۹۴/۷۸	۱۷۲/۶۲	۱۵۸/۵۷	۱۹۹/۴۴	۱۹۱/۷۹	۱۷۵/۴۰ زمستان

مرکز آمار ایران

۹- شاخص قیمت تولیدکننده محصولات گاوآردی‌های صنعتی کشور به تفکیک استان ۱۳۸۶-۱۳۹۱ (دنباله) ۱۳۹۰=۱۰۰

دوره زمانی	لرستان	مازندران	مرکزی	هرمزگان	همدان	یزد	البرز
..... ۱۳۸۶	۶۴/۴۳	۴۰/۸۷	۵۲/۲۹	۸۳/۲۶	۶۳/۱۲	۴۷/۴۸	x
بهار.....	۵۹/۱۲	۳۵/۶۵	۴۴/۲۳	۸۲/۷۲	۵۸/۰۳	۴۲/۵۹	x
تابستان.....	۶۱/۱۹	۳۹/۳۰	۴۷/۲۶	۸۲/۷۲	۶۱/۰۶	۴۵/۲۱	x
پاییز.....	۶۵/۴۵	۴۳/۰۲	۵۴/۲۹	۸۳/۰۱	۶۴/۱۴	۴۹/۶۴	x
زمستان.....	۷۱/۹۸	۴۵/۵۳	۶۳/۳۹	۸۴/۵۹	۶۹/۲۵	۵۲/۴۶	x
..... ۱۳۸۷	۷۵/۰۲	۵۷/۰۹	۷۱/۲۵	۸۸/۲۰	۷۶/۳۰	۶۰/۱۹	x
بهار.....	۷۳/۴۵	۴۹/۶۰	۶۵/۸۶	۸۴/۸۷	۷۰/۲۶	۵۴/۷۶	x
تابستان.....	۷۵/۴۶	۵۴/۱۵	۷۰/۵۲	۸۶/۰۶	۷۲/۵۹	۵۸/۸۳	x
پاییز.....	۷۵/۹۶	۵۹/۶۸	۷۴/۳۰	۹۰/۸۰	۷۸/۳۳	۶۳/۰۰	x
زمستان.....	۷۵/۲۳	۶۴/۹۴	۷۴/۳۳	۹۱/۰۹	۸۴/۰۴	۶۴/۱۸	x
..... ۱۳۸۸	۷۵/۵۲	۷۴/۷۵	۷۹/۲۴	۹۱/۷۵	۸۸/۶۰	۶۸/۳۳	x
بهار.....	۷۱/۶۷	۶۶/۴۳	۷۴/۶۲	۹۱/۰۹	۸۸/۷۸	۶۴/۱۴	x
تابستان.....	۷۱/۶۷	۷۱/۳۹	۷۹/۴۴	۹۱/۰۹	۸۸/۷۸	۶۶/۲۷	x
پاییز.....	۷۹/۰۷	۷۹/۴۳	۸۰/۶۳	۹۲/۱۵	۸۸/۸۲	۷۰/۰۴	x
زمستان.....	۷۹/۶۴	۸۱/۷۷	۸۲/۲۷	۹۲/۶۸	۸۸/۰۴	۷۲/۸۶	x
..... ۱۳۸۹	۹۰/۹۳	۸۲/۲۳	۸۴/۸۲	۹۴/۵۸	۸۸/۲۱	۸۱/۲۶	x
بهار.....	۸۴/۷۷	۸۰/۵۹	۸۲/۰۱	۹۳/۶۴	۸۷/۸۷	۷۷/۷۹	x
تابستان.....	۹۰/۵۷	۸۰/۸۴	۸۳/۹۵	۹۳/۶۴	۸۸/۱۳	۸۰/۳۷	x
پاییز.....	۹۱/۸۹	۸۱/۱۶	۸۶/۸۰	۹۵/۷۱	۸۹/۱۷	۸۱/۱۷	x
زمستان.....	۹۶/۴۸	۸۶/۳۵	۸۶/۵۴	۹۵/۳۵	۸۷/۶۵	۸۵/۷۲	x
..... ۱۳۹۰	۱۰۰/۰۰	۱۰۰/۰۰	۱۰۰/۰۰	۱۰۰/۰۰	۱۰۰/۰۰	۱۰۰/۰۰	۱۰۰/۰۰
بهار.....	۹۴/۴۸	۸۵/۲۳	۸۸/۵۰	۹۴/۱۵	۹۳/۲۴	۸۱/۹۱	۹۲/۹۵
تابستان.....	۹۴/۳۶	۹۶/۱۷	۹۶/۰۱	۹۴/۱۵	۹۴/۲۷	۹۱/۰۹	۹۲/۹۵
پاییز.....	۱۰۲/۸۷	۱۰۶/۰۷	۹۹/۴۵	۱۰۵/۸۵	۹۷/۶۵	۱۰۸/۹۴	۱۰۲/۹۶
زمستان.....	۱۰۸/۲۸	۱۱۲/۵۱	۱۱۶/۰۳	۱۰۵/۸۵	۱۱۴/۸۴	۱۱۸/۰۶	۱۱۱/۱۵
..... ۱۳۹۱	۱۷۱/۳۳	۱۴۸/۹۷	۱۶۴/۸۸	۱۴۴/۲۰	۱۵۱/۲۳	۱۵۹/۶۶	۱۴۶/۳۵
بهار.....	۱۴۳/۲۷	۱۱۹/۲۳	۱۲۹/۳۴	۱۱۲/۲۱	۱۲۶/۳۹	۱۳۷/۳۲	۱۱۷/۰۶
تابستان.....	۱۶۴/۷۷	۱۵۴/۱۷	۱۵۹/۶۸	۱۲۸/۸۰	۱۵۰/۶۳	۱۷۱/۷۳	۱۵۷/۳۲
پاییز.....	۱۷۱/۸۶	۱۵۹/۱۲	۱۷۵/۵۲	۱۶۷/۸۸	۱۵۶/۵۳	۱۶۶/۱۲	۱۴۸/۹۵
زمستان.....	۲۰۵/۴۴	۱۶۳/۳۶	۱۹۴/۹۹	۱۶۷/۹۴	۱۷۱/۳۷	۱۶۳/۴۸	۱۶۲/۰۶

۱۰- شاخص قیمت تولیدکننده محصولات گاوداری های صنعتی کشور به تفکیک استان در فصل بهار ۱۳۹۱ و تغییرات شاخص در

۱۳۹۰=۱۰۰

فصل بهار ۱۳۹۰ و ۱۳۹۱

درصد تغییر شاخص بهار ۱۳۹۰ نسبت به فصل مشابه سال قبل		درصد تغییر شاخص بهار ۱۳۹۱ نسبت به فصل مشابه سال قبل		شاخص کل بهار ۱۳۹۱	نام فعالیت
فصل قبل	فصل مشابه	فصل قبل	فصل مشابه		
۷/۹۹	-۰/۱۳	۵۲/۵۴	۱۴/۰۳	۱۳۱/۹۲	کل کشور.....
۱۱/۷۹	۲/۰۴	۵۱/۹۶	۱۷/۸۱	۱۳۴/۹۷	آذربایجان شرقی.....
۱۱/۶۸	۱/۳۶	۵۰/۸۲	۱۸/۶۳	۱۳۶/۲۷	آذربایجان غربی.....
۱۵/۵۲	۶/۴۸	۳۸/۷۴	۲۱/۷۱	۱۳۰/۹۹	اردبیل.....
۱۲/۴۱	-۵/۰۰	۵۴/۳۱	۱۴/۳۴	۱۳۱/۱۱	اصفهان.....
۱۰/۳۹	۲/۰۶	۳۷/۹۹	۲۵/۳۴	۱۳۱/۱۵	ایلام.....
-۰/۰۴	-۰/۳۰	۱۸/۱۳	۱۴/۴۶	۱۱۶/۴۵	بوشهر.....
۶/۸۲	۲/۵۵	۴۲/۴۱	۶/۵۰	۱۲۴/۵۲	تهران.....
۱/۳۵	۱/۱۰	۳۶/۴۳	۶/۴۱	۱۲۰/۵۲	چهارمحال و بختیاری.....
-۴/۴۹	-۴/۷۵	۴۸/۰۹	۱۱/۴۷	۱۲۷/۲۸	خراسان جنوبی.....
۵/۰۷	-۵/۴۲	۸۰/۴۶	۲۱/۰۷	۱۴۵/۸۲	خراسان رضوی.....
۷/۷۱	-۳/۱۹	۶۶/۶۰	۱۲/۴۶	۱۳۳/۱۵	خراسان شمالی.....
۱۵/۲۱	۶/۸۴	۴۳/۰۹	۲۴/۷۹	۱۳۶/۴۶	خوزستان.....
۵/۵۱	۲/۰۲	۵۸/۵۵	۱۷/۰۰	۱۳۸/۴۵	زنجان.....
۱۲/۰۱	-۲/۵۴	۵۶/۶۰	۱۷/۵۵	۱۳۶/۸۱	سمنان.....
۱۴/۴۰	-۲/۶۸	۳۵/۲۱	۲۲/۹۶	۱۲۹/۰۷	سیستان و بلوچستان.....
۱۰/۱۳	۱/۲۲	۳۷/۴۹	۹/۸۶	۱۲۶/۱۳	فارس.....
۰/۶۵	-۴/۱۲	۶۱/۸۳	۲۰/۰۵	۱۳۶/۹۵	قزوین.....
۶/۶۰	۳/۸۰	۴۳/۳۹	۹/۲۵	۱۲۴/۸۴	قم.....
۰/۹۸	۴/۲۹	۳۹/۰۷	۱۹/۵۳	۱۲۹/۹۹	کردستان.....
۱۰/۳۵	۱/۹۰	۵۸/۳۵	۱۸/۸۷	۱۳۷/۳۳	کرمان.....
۹/۵۷	-۳/۰۲	۴۳/۷۰	۴/۵۹	۱۲۲/۱۱	کرمانشاه.....
۶/۸۷	-۴/۵۶	۳۸/۹۶	۱۰/۰۷	۱۲۳/۴۸	کهگیلویه و بویراحمد.....
۸/۷۵	۱/۲۶	۵۵/۹۳	۱۸/۱۵	۱۳۶/۷۷	گلستان.....
۸/۱۹	۳/۵۹	۴۱/۵۶	۲۴/۱۰	۱۳۱/۹۰	گیلان.....
۱۱/۴۶	-۲/۰۶	۵۱/۶۳	۳۲/۳۱	۱۴۳/۲۷	لرستان.....
۵/۷۶	-۱/۲۹	۳۹/۸۹	۵/۹۷	۱۱۹/۲۳	مازندران.....
۷/۹۱	۲/۲۷	۴۶/۱۵	۱۱/۴۸	۱۲۹/۳۴	مرکزی.....
۰/۵۴	-۱/۲۶	۱۹/۱۸	۶/۰۰	۱۱۲/۲۰	هرمزگان.....
۶/۱۱	۶/۳۸	۳۵/۵۵	۱۰/۰۶	۱۲۶/۳۹	همدان.....
×	×	۲۵/۹۶	۵/۳۳	۱۱۷/۰۷	البرز.....
۵/۳۰	-۴/۴۴	۶۷/۶۵	۱۶/۳۱	۱۳۷/۳۲	یزد.....

۱۱- شاخص قیمت تولیدکننده محصولات گاوداری‌های صنعتی کشور به تفکیک استان در فصل تابستان ۱۳۹۱ و تغییرات شاخص

۱۳۹۰=۱۰۰

در فصل تابستان ۱۳۹۰ و ۱۳۹۱

درصد تغییر شاخص تابستان ۱۳۹۰ نسبت به فصل مشابه سال قبل		درصد تغییر شاخص تابستان ۱۳۹۱ نسبت به فصل مشابه سال قبل		شاخص کل تابستان ۱۳۹۱	نام فعالیت
فصل قبل	فصل قبل	فصل قبل	فصل قبل		
۱۳/۶۸	۸/۴۳	۲۲/۴۰	۲۲/۵۵	۱۶۱/۶۶	کل کشور.....
۱۵/۷۱	۵/۶۳	۶۷/۰۳	۱۶/۱۰	۱۵۶/۷۰	آذربایجان شرقی.....
۶/۵۵	۱/۴۴	۷۷/۳۰	۱۹/۲۵	۱۶۲/۵۰	آذربایجان غربی.....
۱۰/۹۳	۱/۳۴	۴۰/۹۲	۲/۹۴	۱۳۴/۸۵	اردبیل.....
۲۰/۵۲	۱۲/۵۱	۷۱/۴۸	۲۵/۰۱	۱۶۳/۹۱	اصفهان.....
۱۱/۶۵	۲/۹۸	۴۸/۸۸	۱۱/۰۹	۱۴۵/۷۱	ایلام.....
-۰/۰۶	۰/۰۰	۱۸/۱۸	۰/۰۴	۱۱۶/۵۰	بوشهر.....
۱۱/۷۸	۶/۶۱	۶۵/۲۸	۲۳/۷۳	۱۵۴/۰۷	تهران.....
۸/۱۴	۵/۹۶	۴۸/۷۳	۱۵/۵۱	۱۳۹/۲۱	چهارمحال و بختیاری.....
۶/۲۷	۱۱/۴۶	۷۳/۱۷	۳۰/۳۳	۱۶۵/۸۹	خراسان جنوبی.....
۱۵/۲۳	۱۴/۲۷	۹۱/۳۲	۲۱/۱۴	۱۷۶/۶۵	خراسان رضوی.....
۱۸/۹۷	۱۵/۹۵	۸۷/۷۶	۳۰/۶۸	۱۷۳/۱۰۰	خراسان شمالی.....
۱۴/۱۴	۰/۶۸	۷۷/۷۳	۲۵/۰۵	۱۷۰/۶۴	خوزستان.....
۴/۱۱	۴/۳۹	۸۰/۶۹	۱۸/۹۷	۱۶۴/۷۲	زنجان.....
۱۴/۰۲	۸/۰۵	۷۴/۴۴	۲۰/۳۶	۱۶۴/۶۷	سمنان.....
۹/۷۴	-۰/۵۰	۷۶/۹۲	۳۰/۲۰	۱۶۸/۰۵	سیستان و بلوچستان.....
۷/۵۹	-۰/۰۸	۶۶/۶۰	۲۱/۰۷	۱۵۲/۷۲	فارس.....
۸/۳۹	۱۱/۴۳	۶۶/۶۹	۱۴/۷۸	۱۵۷/۱۹	قزوین.....
۱۳/۷۷	۷/۹۶	۶۹/۴۵	۲۷/۵۸	۱۵۹/۲۷	قم.....
۵/۷۶	۱/۰۲	۸۳/۹۷	۳۳/۶۴	۱۷۳/۷۲	کردستان.....
۱۳/۲۸	۶/۳۶	۷۸/۰۴	۱۹/۵۹	۱۶۴/۲۲	کرمان.....
۱۶/۵۱	۹/۵۳	۷۰/۳۶	۲۹/۸۵	۱۵۸/۵۶	کرمانشاه.....
۱۴/۱۸	۷/۴۷	۴۳/۲۲	۱۰/۷۵	۱۳۶/۷۶	کهگیلویه و بویراحمد.....
۱۱/۸۹	۶/۵۷	۶۹/۴۴	۱۵/۸۱	۱۵۸/۳۹	گلستان.....
۱۲/۳۰	۵/۴۹	۵۸/۹۸	۱۸/۴۷	۱۵۶/۲۶	گیلان.....
۴/۱۹	-۰/۱۳	۷۴/۶۲	۱۵/۰۰	۱۶۴/۷۷	لرستان.....
۱۸/۹۶	۱۲/۸۴	۶۰/۳۰	۲۹/۳۱	۱۵۴/۱۷	مازندران.....
۱۴/۳۸	۸/۴۹	۶۶/۳۰	۲۳/۴۶	۱۵۹/۶۸	مرکزی.....
-۰/۵۴	۰/۰۰	۳۶/۸۱	۱۴/۷۹	۱۲۸/۸۰	هرمزگان.....
۶/۹۶	۱/۱۰	۵۹/۷۹	۱۹/۱۸	۱۵۰/۶۳	همدان.....
x	۰	۶۹/۲۶	۳۴/۳۸	۱۵۷/۳۲	البرز.....
۱۳/۳۴	۱۱/۲۱	۸۸/۵۳	۲۵/۰۶	۱۷۱/۷۳	یزد.....

۱۲- شاخص قیمت تولیدکننده محصولات گاوداری‌های صنعتی کشور به تفکیک استان در فصل پاییز ۱۳۹۱ و تغییرات شاخص در فصل پاییز ۱۳۹۰ و ۱۳۹۱
 ۱۳۹۰=۱۰۰

درصد تغییر شاخص پاییز ۱۳۹۰ نسبت به فصل مشابه سال قبل		درصد تغییر شاخص پاییز ۱۳۹۱ نسبت به فصل مشابه سال قبل		شاخص کل پاییز ۱۳۹۱	نام فعالیت
فصل قبل	فصل قبل	فصل قبل	فصل قبل		
۲۲/۴۲	۱۰/۹۹	۶۳/۳۹	۵/۱۹	۱۷۰/۰۵	کل کشور.....
۲۴/۰۵	۹/۵۸	۸۲/۷۲	۱۹/۸۸	۱۸۷/۸۴	آذربایجان شرقی.....
۱۲/۷۶	۱۲/۵۱	۸۹/۲۲	۲۰/۰۷	۱۹۵/۱۲	آذربایجان غربی.....
۱۵/۰۶	۶/۸۸	۶۸/۰۹	۲۷/۴۹	۱۷۱/۹۱	اردبیل.....
۱۹/۳۰	۹/۶۱	۵۷/۰۷	۰/۴۱	۱۶۴/۵۹	اصفهان.....
۱۱/۱۷	۴/۶۸	۶۱/۶۴	۱۳/۶۶	۱۶۵/۶۱	ایلام.....
۲/۳۸	۲/۵۵	۱۶/۵۷	۱/۱۵	۱۱۷/۸۴	بوشهر.....
۲۰/۹۸	۹/۸۷	۵۹/۳۹	۵/۹۶	۱۶۳/۲۵	تهران.....
۲۰/۳۵	۱۱/۹۷	۵۴/۲۶	۱۶/۱۳	۱۶۱/۶۷	چهارمحال و بختیاری.....
۱۵/۲۶	۸/۶۳	۷۳/۸۶	۹/۰۶	۱۸۰/۹۳	خراسان جنوبی.....
۲۸/۱۶	۱۵/۲۷	۷۰/۳۵	۲/۶۴	۱۸۱/۳۱	خراسان رضوی.....
۳۳/۰۳	۱۷/۶۲	۶۹/۳۳	۶/۰۸	۱۸۴/۵۸	خراسان شمالی.....
۱۳/۳۹	۳/۴۰	۹۶/۹۲	۱۴/۵۶	۱۹۵/۴۹	خوزستان.....
۱۸/۵۶	۱۳/۱۹	۷۴/۲۵	۹/۱۶	۱۷۹/۸۰	زنجان.....
۱۵/۵۸	۷/۸۹	۷۳/۰۶	۷/۰۴	۱۷۶/۲۷	سمنان.....
۷/۷۰	۱۰/۰۸	۹۹/۲۷	۲۳/۹۸	۲۰۸/۳۷	سیستان و بلوچستان.....
۱۳/۹۶	۱۱/۰۱	۷۳/۳۴	۱۵/۵۱	۱۷۶/۴۱	فارس.....
۲۱/۴۶	۱۳/۴۵	۵۴/۹۰	۵/۴۲	۱۶۵/۷۲	قزوین.....
۲۲/۷۳	۱۱/۳۶	۵۳/۶۳	۰/۹۶	۱۶۰/۸۰	قم.....
۱۶/۱۴	۹/۴۵	۷۲/۶۰	۲/۶۸	۱۷۸/۳۸	کردستان.....
۲۶/۹۵	۱۴/۳۹	۷۰/۷۴	۹/۷۰	۱۸۰/۱۵	کرمان.....
۲۶/۰۳	۱۳/۰۰	۷۱/۳۹	۱۳/۶۹	۱۸۰/۲۸	کرمانشاه.....
۲۰/۱۸	۸/۳۴	۴۳/۳۳	۸/۴۲	۱۴۸/۲۸	کهگیلویه و بویراحمد.....
۲۱/۱۳	۱۰/۲۴	۶۱/۱۰	۴/۸۱	۱۶۶/۰۱	گلستان.....
۱۴/۶۲	۴/۰۴	۷۸/۵۷	۱۶/۸۵	۱۸۲/۶۰	گیلان.....
۱۱/۹۶	۹/۰۱	۶۷/۰۶	۴/۳۰	۱۷۱/۸۶	لرستان.....
۳۰/۷۱	۱۰/۳۱	۴۹/۹۹	۳/۲۱	۱۵۹/۱۲	مازندران.....
۱۴/۵۸	۳/۵۸	۷۶/۴۸	۹/۹۳	۱۷۵/۵۲	مرکزی.....
۱۰/۶۰	۱۲/۴۳	۵۸/۶۰	۳۰/۳۴	۱۶۷/۸۸	هرمزگان.....
۹/۵۰	۳/۵۸	۶۰/۳۰	۳/۹۳	۱۵۶/۵۳	همدان.....
x	۱۰/۷۸	۴۴/۶۶	-۵/۳۲	۱۴۸/۹۵	البرز.....
۳۴/۲۱	۱۹/۶۰	۵۲/۴۹	-۳/۲۷	۱۶۶/۱۲	یزد.....

۱۳- شاخص قیمت تولیدکننده محصولات گاوداری‌های صنعتی کشور به تفکیک استان در فصل زمستان ۱۳۹۱ و تغییرات

۱۳۹۰=۱۰۰

شاخص در فصل زمستان ۱۳۹۰ و ۱۳۹۱

درصد تغییر شاخص زمستان ۱۳۹۰ نسبت به فصل مشابه سال قبل		درصد تغییر شاخص زمستان ۱۳۹۱ نسبت به فصل مشابه سال قبل		شاخص کل زمستان ۱۳۹۱	نام فعالیت
فصل قبل	فصل قبل	فصل قبل	فصل قبل		
۳۳/۵۹	۱۱/۱۵	۵۷/۵۷	۷/۱۹	۱۸۲/۲۷	کل کشور.....
۳۱/۶۲	۱۱/۴۴	۷۳/۷۵	۵/۹۷	۱۹۹/۰۵	آذربایجان شرقی.....
۲۸/۸۷	۱۱/۳۹	۷۹/۰۶	۵/۴۱	۲۰۵/۶۸	آذربایجان غربی.....
۲۱/۳۷	۵/۲۳	۸۵/۱۲	۱۵/۸۹	۱۹۹/۲۳	اردبیل.....
۲۸/۱۹	۹/۴۳	۵۲/۰۳	۵/۹۳	۱۷۴/۳۳	اصفهان.....
۱۲/۳۶	۲/۱۳	۶۶/۸۳	۵/۴۱	۱۷۴/۵۶	ایلام.....
۲/۹۰	۰/۶۴	۱۹/۴۴	۳/۱۲	۱۲۱/۵۲	بوشهر.....
۳۷/۱۲	۱۴/۱۵	۵۳/۵۴	۹/۹۶	۱۷۹/۵۲	تهران.....
۲۹/۶۱	۸/۰۶	۴۱/۷۴	-۰/۷۱	۱۶۰/۵۲	چهارمحال و بختیاری.....
۲۶/۵۵	۹/۷۳	۶۳/۷۵	۳/۳۵	۱۸۶/۹۸	خراسان جنوبی.....
۴۰/۹۶	۱۳/۱۵	۵۹/۰۲	۵/۶۳	۱۹۱/۵۰	خراسان رضوی.....
۴۳/۴۲	۸/۶۲	۶۰/۷۶	۳/۱۲	۱۹۰/۳۴	خراسان شمالی.....
۲۲/۵۱	۱۰/۱۵	۱۰۲/۵۷	۱۳/۳۱	۲۲۱/۵۱	خوزستان.....
۳۸/۲۵	۱۴/۶۸	۵۲/۶۹	۰/۴۹	۱۸۰/۶۸	زنجان.....
۲۹/۸۴	۱۴/۲۸	۶۳/۶۱	۸/۰۲	۱۹۰/۴۲	سمنان.....
۷/۰۰	۰/۳۹	۱۳۲/۳۱	۱۷/۰۳	۲۴۳/۸۷	سیستان و بلوچستان.....
۲۶/۶۷	۱۲/۸۲	۶۸/۱۲	۹/۴۲	۱۹۳/۰۲	فارس.....
۲۹/۲۵	۶/۶۳	۵۳/۶۹	۵/۸۰	۱۷۵/۳۳	قزوین.....
۳۶/۲۵	۹/۱۸	۴۲/۰۳	۰/۹۳	۱۶۲/۳۱	قم.....
۲۱/۳۴	۵/۲۲	۶۱/۲۹	-۱/۶۸	۱۷۵/۴۰	کردستان.....
۳۵/۷۵	۹/۵۰	۶۶/۰۱	۶/۴۷	۱۹۱/۷۹	کرمان.....
۳۳/۲۴	۱۱/۰۰	۷۰/۸۲	۱۰/۶۳	۱۹۹/۴۴	کرمانشاه.....
۲۰/۵۰	۸/۴۴	۴۱/۳۴	۶/۹۴	۱۵۸/۵۷	کهگیلویه و بویراحمد.....
۳۳/۶۴	۱۲/۳۴	۴۹/۱۲	۳/۹۸	۱۷۲/۶۲	گلستان.....
۱۸/۱۶	۳/۹۴	۸۳/۲۷	۶/۶۸	۱۹۴/۷۸	گیلان.....
۱۲/۲۳	۵/۲۶	۸۹/۷۳	۱۹/۵۴	۲۰۵/۴۴	لرستان.....
۳۰/۳۰	۶/۰۵	۴۵/۱۹	۲/۶۶	۱۶۳/۳۵	مازندران.....
۳۴/۰۷	۱۶/۶۶	۶۸/۰۶	۱۱/۰۸	۱۹۴/۹۹	مرکزی.....
۱۱/۰۰	۰/۰۰	۵۸/۶۵	۰/۰۴	۱۶۷/۹۴	هرمزگان.....
۳۱/۰۱	۱۷/۶۱	۴۹/۲۳	۹/۴۸	۱۷۱/۳۷	همدان.....
×	۷/۹۵	۴۵/۸۱	۸/۸۰	۱۶۲/۰۵	البرز.....
۳۷/۷۳	۸/۳۷	۳۸/۴۷	-۱/۵۹	۱۶۳/۴۸	یزد.....

۱۴- شاخص قیمت تولیدکننده محصولات گاوآردی‌های صنعتی کشور به تفکیک استان در سال‌های ۱۳۸۹، ۱۳۹۰ و ۱۳۹۱ و درصد تغییر شاخص کل نسبت به سال قبل ۱۳۹۰=۱۰۰

۱۳۹۱		۱۳۹۰		۱۳۸۹		نام فعالیت
درصد تغییر نسبت به سال ۹۰	شاخص	درصد تغییر نسبت به سال ۸۹	شاخص	درصد تغییر نسبت به سال ۸۸	شاخص	
۶۱/۴۷	۱۶۱/۴۷	۱۹/۷۰	۱۰۰/۰۰	۸/۹۱	۸۳/۵۴	
۶۹/۶۴	۱۶۹/۶۴	۲۱/۰۵	۱۰۰/۰۰	۱۳/۸۹	۸۲/۶۱	آذربایجان شرقی.....
۷۴/۹۰	۱۷۴/۹۰	۱۵/۰۹	۱۰۰/۰۰	۲۲/۷۹	۸۶/۸۸	آذربایجان غربی.....
۵۹/۲۵	۱۵۹/۲۴	۱۵/۷۵	۱۰۰/۰۰	۱۰/۲۳	۸۶/۳۹	اردبیل.....
۵۸/۴۹	۱۵۸/۴۹	۲۰/۴۲	۱۰۰/۰۰	۲۳/۶۸	۸۳/۰۴	اصفهان.....
۵۴/۲۶	۱۵۴/۲۶	۱۱/۴۱	۱۰۰/۰۰	۶/۳۵	۸۹/۷۶	ایلام.....
۱۸۱/۰۷	۱۱۸۱/۰۷	۱/۳۰	۱۰۰/۰۰	۱۶/۱۷	۹۸/۷۲	بوشهر.....
۵۵/۳۴	۱۵۵/۳۴	۱۹/۳۴	۱۰۰/۰۰	۳/۳۳	۸۳/۷۹	تهران.....
۴۵/۴۸	۱۴۵/۴۸	۱۴/۸۸	۱۰۰/۰۰	-۰/۴۸	۸۷/۰۴	چهارمحال و بختیاری.....
۶۵/۲۷	۱۶۵/۲۷	۱۰/۹۱	۱۰۰/۰۰	۲/۰۸	۹۰/۱۶	خراسان جنوبی.....
۷۳/۸۲	۱۷۳/۸۲	۲۲/۸۸	۱۰۰/۰۰	۱۰/۰۷	۸۱/۳۸	خراسان رضوی.....
۷۰/۵۲	۱۷۰/۵۲	۲۶/۳۵	۱۰۰/۰۰	۱۱/۸۳	۷۹/۱۵	خراسان شمالی.....
۸۱/۰۳	۱۸۱/۰۳	۱۶/۳۸	۱۰۰/۰۰	۱۴/۱۱	۸۵/۹۲	خوزستان.....
۶۵/۹۱	۱۶۵/۹۱	۱۶/۶۴	۱۰۰/۰۰	۸/۴۷	۸۵/۷۴	زنجان.....
۶۷/۰۴	۱۶۷/۰۴	۱۸/۱۶	۱۰۰/۰۰	۱۲/۰۶	۸۴/۶۳	سمنان.....
۸۷/۳۴	۱۸۷/۳۴	۹/۳۵	۱۰۰/۰۰	۱۴/۷۱	۹۱/۳۰	سیستان و بلوچستان.....
۶۲/۰۷	۱۶۲/۰۷	۱۴/۸۰	۱۰۰/۰۰	۷/۸۷	۸۷/۱۱	فارس.....
۵۸/۸۰	۱۵۸/۸۰	۱۵/۱۳	۱۰۰/۰۰	۸/۹۶	۸۶/۸۶	قزوین.....
۵۱/۸۱	۱۵۱/۸۱	۱۹/۹۶	۱۰۰/۰۰	۴/۷۳	۸۳/۳۶	قم.....
۶۴/۳۷	۱۶۴/۳۷	۱۰/۹۷	۱۰۰/۰۰	۰/۷۵	۹۰/۱۱	کردستان.....
۶۸/۳۷	۱۶۸/۳۷	۲۱/۸۷	۱۰۰/۰۰	۳/۷۵	۸۲/۰۵	کرمان.....
۶۵/۰۹	۱۶۵/۰۹	۲۱/۷۶	۱۰۰/۰۰	۷/۹۹	۸۲/۱۳	کرمانشاه.....
۴۱/۷۷	۱۴۱/۷۷	۱۵/۶۲	۱۰۰/۰۰	۱۵/۳۶	۸۶/۴۹	کهگیلویه و بویراحمد.....
۵۸/۴۵	۱۵۸/۴۵	۱۹/۰۸	۱۰۰/۰۰	۷/۰۳	۸۳/۹۷	گلستان.....
۶۶/۳۹	۱۶۶/۳۸	۱۳/۳۸	۱۰۰/۰۰	۱۱/۳۴	۸۸/۲۰	گیلان.....
۷۱/۳۴	۱۷۱/۳۳	۹/۹۸	۱۰۰/۰۰	۲۰/۴۱	۹۰/۹۳	لرستان.....
۴۸/۹۷	۱۴۸/۹۷	۲۱/۶۰	۱۰۰/۰۰	۱۰/۰۰	۸۲/۲۳	مازندران.....
۶۴/۸۸	۱۶۴/۸۸	۱۷/۸۹	۱۰۰/۰۰	۷/۰۴	۸۴/۸۲	مرکزی.....
۴۴/۲۱	۱۴۴/۲۰	۵/۷۲	۱۰۰/۰۰	۳/۰۸	۹۴/۵۸	هرمزگان.....
۵۱/۲۳	۱۵۱/۲۳	۱۳/۳۷	۱۰۰/۰۰	-۰/۴۵	۸۸/۲۱	همدان.....
۴۶/۳۵	۱۴۶/۳۵	x	۱۰۰/۰۰	x	x	البرز.....
۵۹/۶۶	۱۵۹/۶۶	۲۳/۰۶	۱۰۰/۰۰	۱۸/۹۴	۸۱/۲۶	یزد.....